

MEMORIA DE SOSTENIBILIDAD 2020



ÍNDICE

1.- PRESENTACIÓN

DECLARACIÓN DEL RESPONSABLE DE LA ORGANIZACIÓN

2.- SOBRE NUESTRA MEMORIA

PRINCIPIOS PARA LA ELABORACIÓN DE ESTE DOCUMENTO

IMPACTOS, RIESGOS Y OPORTUNIDADES DOCUMENTO GRI

RIESGOS Y OPORTUNIDADES

CONTENIDOS GENERALES

UBICACIÓN Y LOCALIZACIÓN DE OPERACIONES

PROPIEDAD Y FORMA JURÍDICA

INSTALACIONES

MISIÓN Y VALORES PROFESIONALES

GOBIERNO

PARTICIPACION DE LOS GRUPOS DE INTERÉS

MERCADOS SERVIDOS

TAMAÑO, ESTRUCTURA Y ORGANIZACIÓN

CAMBIOS SIGNIFICATIVOS EN EL FUNCIONAMIENTO

INICIATIVAS EXTERNAS

INICIATIVAS QUE APOYAMOS

ODS

3.- ECONOMÍA

ECONOMIA DESDE UN PUNTO DE VISTA SOSTENIBLE

DESEMPEÑO ECONÓMICO

PRESENCIA EN EL MERCADO Y CONSECUENCIAS ECONÓMICAS INDIRECTAS

PRÁCTICAS DE ADQUISICIÓN Y ANTICORRUPCIÓN

4.- MEDIO AMBIENTE

SOSTENIBILIDAD, MEDIO AMBIENTE Y ENFOQUE DE PRECAUCIÓN

MATERIALES

BIODIVERSIDAD

EMISIONES

EFLUENTES Y RESIDUOS

5.- DESEMPEÑO SOCIAL

INFORMACIÓN SOBRE EL ENFOQUE DE DESEMPEÑO SOCIAL

EMPLEO

RELACIÓN TRABAJADORES DIRECCIÓN Y SALUD Y SEGURIDAD EN EL TRABAJO

CAPACITACIÓN Y EDUCACIÓN

DIVERSIDAD E IGUALDAD DE OPORTUNIDADES

NO DISCRIMINACIÓN

LIBERTADES Y DERECHOS

EVALUACIÓN DE DERECHOS HUMANOS

COMUNIDADES LOCALES Y EVALUACIÓN SOCIAL DE PROVEEDORES

POLÍTICA PÚBLICA Y SALUD Y SEGURIDAD DE CLIENTES

COMERCIALIZACIÓN Y ETIQUETADO

6.- INDICADORES GRI

CAPÍTULO 1. PRESENTACIÓN

CONSTRUCCIONES LÓPEZ CAO S.L. hace público su progreso social reafirmando su empeño por ser una empresa Responsable. Esta memoria cubre la totalidad del ámbito de actuación de la empresa durante el año 2019, abarcando con exhaustividad los tres pilares básicos de la sostenibilidad; incluyendo aspectos Ambientales, Sociales y Económicos.

Esta Memoria ha sido elaborada de acuerdo con el GRI Standards: Opción Exhaustiva, incluyendo los requerimientos, recomendaciones y directrices propuestos desde los Estándares Universales como el GRI 101: Fundamentos, hasta los Estándares temáticos GRI 200, 300 y 400, con objeto, no solo de cumplir los principios de contenido y de calidad exigidos por el estándar, sino también de realizar un ejercicio de coherencia con los principios y elevada auto exigencia de la empresa.

GRI Standards son documentos diseñados para que todo tipo de organización comunique sus impactos en relación a los tres pilares de la sostenibilidad: de carácter Económico, de carácter Ambiental y de carácter Social. De esta forma **CONSTRUCCIONES LÓPEZ CAO S.L.** comunica a las partes interesadas a través de esta Memoria los resultados de su análisis de los impactos recogidos en GRI Standards.

Este documento está elaborado de tal manera que sea accesible a todas las partes interesadas, por lo que su en su elaboración se ha trabajado con la premisa de lograr que la calidad, el contenido y la accesibilidad sean adecuados y coherentes con los principios éticos y exigencias de **CONSTRUCCIONES LÓPEZ CAO S.L.** y los requisitos de GRI. Cada impacto tiene asociado una codificación según el documento GRI de referencia en la norma, y cuyo cumplimiento será valorado y expuesto en el Capítulo 6 de Indicadores GRI, pudiendo obtener una de las cuatro siguientes categorías:

- Total
- Parcial

- No incluido
- No aplica

Respecto a la compartimentación de los contenidos, con el objetivo de hacerlos más accesibles, se ha mantenido la codificación GRI en todos los indicadores, pero los títulos de los mismos se conservan íntegros únicamente en el Capítulo 6 de índice de contenidos GRI. De este modo se trazan a la perfección los contenidos para el lector técnico y experto, al mismo tiempo que se hacen accesibles a un público no experto al presentar los contenidos de un modo más comprensible.

En lo relativo a materialidad en el contexto del informe, se han analizado tanto factores externos como internos, como son la misión y estrategia y valores de **CONSTRUCCIONES LÓPEZ CAO S.L.**, los aspectos más relevantes de los grupos de interés (recogidas en el apartado de Participación Grupos de Interés) y las expectativas básicas contenidas en los acuerdos y normas internacionales a los que la organización está suscrita.

Es intención de **CONSTRUCCIONES LÓPEZ CAO S.L.** adoptar y sistematizar la elaboración de Memorias de Sostenibilidad con la meta de que la recopilación y análisis de información sea de utilidad en la toma de decisiones y en la participación de sus grupos de interés.

En coherencia con lo expuesto, se ha establecido un ciclo anual de elaboración y difusión de memorias de sostenibilidad a través de la web del Pacto Mundial (www.pactomundial.org) con el fin de que sirva a los grupos de interés como elemento de comunicación bilateral y como prueba de la transparencia en la gestión empresarial. La organización se pone a disposición de cualquier parte interesada para recibir cualquier sugerencia o aclaración escribiendo a la dirección de correo **construcciones@lopezcao.com**

DECLARACIÓN DEL RESPONSABLE DE LA ORGANIZACIÓN GRI 102-14

CONSTRUCCIONES LÓPEZ CAO S.L. presenta su Memoria de Sostenibilidad de acuerdo con las directrices y orientaciones del GRI Standards del Global Reporting Initiative (GRI) con el objetivo de acercar a nuestras Partes Interesadas nuestros logros durante el año 2019 con la precisión técnica, ilusión y afán de mejora.

En **CONSTRUCCIONES LÓPEZ CAO S.L.** queremos renovar nuestro compromiso con los Diez principios del Pacto Mundial, convencidos de sus valores y sus Principios, que integramos en nuestra visión de la Innovación como base de la Sostenibilidad de nuestro negocio y del de nuestros clientes y como alternativa de futuro.

Así, seguimos desarrollando tres ejes transversales:

- Garantizar la transparencia en la gestión y en los servicios, potenciando las carreras profesionales, la conciliación, la igualdad de acceso y las oportunidades.
- Garantizar la Sostenibilidad Ambiental de nuestras operaciones.
- Contribuir al Desarrollo Social favoreciendo un mercado innovador que permita afrontar los desafíos futuros en Sostenibilidad.

A través de la presente Memoria realizamos el compromiso de **CONSTRUCCIONES LÓPEZ CAO S.L.** con los Objetivos de Desarrollo Sostenible (ODS) 2015- 2030, presentado a las Partes Interesadas los indicadores que permiten medir y reportar la contribución de **CONSTRUCCIONES LÓPEZ CAO S.L.** a los mismos.

Sabemos que aún nos queda camino por recorrer, pero intentamos dar pequeños pasos que contribuyan a integrar en el día a día de nuestra empresa los Diez Principios.

En A Coruña, a 5 de octubre de 2020



CAPÍTULO 2. SOBRE NUESTRA MEMORIA

PRINCIPIOS PARA LA ELABORACIÓN DE ESTE DOCUMENTO GRI 101 GRI 102-45 GRI 102-46 GRI 102-48 GRI 102-49 GRI 102-50 GRI 102-51 GRI 102-52 GRI 102-53 GRI 102-54

Transparencia y rigor informativo

La transparencia informativa es primordial para asegurar la credibilidad del mensaje que **CONSTRUCCIONES LÓPEZ CAO S.L.** transmite a todos sus grupos de interés. **CONSTRUCCIONES LÓPEZ CAO S.L.** elabora y conserva registros que permiten contrastar y establecer la trazabilidad y fiabilidad de todos los datos aportados en la presente memoria en forma de indicadores de desempeño.

Para mostrar los datos e indicadores propuestos por el GRI Standards se han seguido los protocolos para la interpretación de los indicadores, mostrando la información en la forma y las unidades descritas en los citados documentos. Siempre que se han utilizado factores de conversión u otros datos para la estimación de resultados se han utilizado fuentes internacionalmente reconocidas y aceptadas.

En un ejercicio de coherencia con la propia política y principios de la empresa, y con los principios de calidad de los informes GRI, en lo relativo a la fiabilidad y precisión de los datos aportados, dentro de la sistemática definida para el desarrollo de este documento se cuenta con asesor externo que verifica que son verídicos. Los datos correspondientes a los indicadores de desempeño económico proceden de las cuentas anuales de la empresa, depositados anualmente en el Registro Mercantil y son publicados en la memoria anual de la empresa.

Alcance y perfil de la memoria

La presente memoria cubre toda la actividad empresarial desarrollada por **CONSTRUCCIONES LÓPEZ CAO S.L.** en todas sus líneas de negocio. **CONSTRUCCIONES**

LÓPEZ CAO S.L. redacta su memoria de sostenibilidad siguiendo las indicaciones del GRI Standards.

Esta memoria de sostenibilidad es la segunda realizada por la empresa.

El proceso de definición del contenido de este informe ha seguido las directrices del GRI Standards del Global Reporting Initiative (GRI), definiendo la cobertura de la Memoria en base a la estrategia de la organización y a las potenciales y previas expectativas de los grupos de interés, a partir de los diferentes canales de comunicación establecidos para cada uno de ellos.

Los Global Reporting Initiative Standards (GRI Standards), tienen su origen en la Comisión Mundial sobre el Medio Ambiente y el Desarrollo con el objetivo de que todo tipo de organización exponga su contribución, tanto positiva como negativa, al objetivo último del Desarrollo Sostenible. Tal como el propio estándar expone en su GRI 101, son los Estándares GRI para la elaboración de informes de sostenibilidad (Estándares GRI) que se han diseñado para que: “las organizaciones los usen para presentar información sobre sus impactos en la economía, el medio ambiente y la sociedad”.

La información presentada a través de la elaboración de un informe de Sostenibilidad tiene que permitir a los grupos de interés, tanto externos como internos, acercarse a esta información con contenido y con calidad según los propios principios y definiciones de los GRI Standards, que a su vez crean “un lenguaje común para todas las organizaciones y partes interesadas”.

Como indica GRI, GRI Sustainability Reporting Standards (GRI Standards) es el resultado de un proceso en el que participan diversos grupos de interés de todo el mundo, con representantes de ámbito empresarial, sindicatos, sociedad civil, inversores, auditores, académicos, gobiernos y especialistas de reporte en sostenibilidad. Por ello **CONSTRUCCIONES LÓPEZ CAO S.L.** considera que los aspectos identificados en GRI Standards, proceden de un amplio proceso de participación de los grupos de interés y cumplen los requisitos de materialidad suficientes para ser incorporados en su Memoria de Sostenibilidad. Así, mantendrá en la presente Memoria la información sobre los

aspectos identificados en GRI Standards, dando continuidad a la información de ejercicios anteriores.

La presente Memoria servirá también para evaluar los resultados obtenidos y la valoración que los grupos de interés de **CONSTRUCCIONES LÓPEZ CAO S.L.** hacen de su información pública, lo que influirá en una mejor toma de decisiones en futuras Memorias de Sostenibilidad y en una aplicación más precisa de los principios establecidos por GRI en cuanto a la definición de la materialidad de la información se refiere.

IMPACTOS, RIESGOS Y OPORTUNIDADES DOCUMENTO GRI GRI 102-15 GRI 102-29
GRI 102-30 GRI 102-31 GRI 102-32

En esta sección se distinguen los impactos según las tres categorías relacionadas con la sostenibilidad; impacto económico, impacto ambiental, e impacto social.

Impacto económico

En un contexto difícil para la economía en general, y para el sector en particular, el año 2019 para **CONSTRUCCIONES LÓPEZ CAO S.L.** ha sido reflejo de la buena trayectoria de la organización a lo largo de los años, de esta manera, ha conseguido mantener la tendencia positiva, ya tangible en los últimos años, y probado en el incremento en el número de trabajos que la empresa ha realizado, lo que se considera un buen resultado que se sitúa por encima de la evolución media del mercado.

Por ello **CONSTRUCCIONES LÓPEZ CAO S.L.** encara los nuevos retos con el optimismo y la confianza que otorga su sólida posición en el mercado, con la certidumbre de que, de mantenerse esta tendencia, la previsión es de un escenario de crecimiento en próximos periodos.

Los próximos años suponen un desafío que **CONSTRUCCIONES LÓPEZ CAO S.L.** afronta con la dilatada experiencia, ilusión, y la buena reputación profesional que siempre han acompañado al trabajo de la empresa, con la premisa de seguir mejorando

continuamente.

Impacto ambiental

Con el objetivo de garantizar el desarrollo de sus servicios desde el respeto al Medio Ambiente, el compromiso de la reducción de los consumos energéticos, la potenciación de la economía circular, a la vez que sensibilizar a la sociedad de la importancia de la problemática ambiental, **CONSTRUCCIONES LÓPEZ CAO S.L.** cuenta con un sistema de gestión basado en ISO 14001:2015 que incluye, entre otras, las siguientes acciones:

- Publicación del compromiso ambiental disponible en las instalaciones de la empresa para Clientes, Proveedores, Sociedad y demás partes interesadas, recogiendo el principio de protección del Medio Ambiente y mejora continua, y garantizando el desarrollo de la actividad desde el respeto al Medio Ambiente. La política Ambiental es revisada con periodicidad anual por la Dirección.
- Con periodicidad anual **CONSTRUCCIONES LÓPEZ CAO S.L.** establece objetivos ambientales en los que trabajar.
- Control sobre los aspectos e impactos ambientales de la organización y planificación de acciones para su minimización.

Impacto social

El impacto social incide directamente en las personas que se relacionan directamente o indirectamente con la actividad profesional de **CONSTRUCCIONES LÓPEZ CAO S.L.** siendo prueba de ello los indicadores de desempeño social.

RIESGOS Y OPORTUNIDADES

Con el fin de identificar los riesgos y oportunidades que pueden afectar a nuestra organización, se ha elaborado un análisis DAFO de debilidades, amenazas, fortalezas y oportunidades.

ANALISIS INTERNO
DEBILIDADES

Volatilidad de la demanda asociada a las políticas y entorno microeconómico.
Dependencia de subcontratas o proveedores.
Uso incorrecto o falta de uso de los EPIs obligatorios para el desarrollo de las actividades.
Incorrecta gestión de la documentación de obra.
Escasa participación en materia preventiva por los trabajadores de la empresa.
Falta de motivación medioambiental por parte de los trabajadores.
Reducción del volumen de negocio que imposibilite la inversión en nuevas tecnologías y/o recursos.
Bajas rentabilidades producto/servicio.
Ambiente de trabajo con actividades que pueden implicar riesgo para las personas.
Producción de contaminación por emisiones de los vehículos.
Malos hábitos de vida de nuestros trabajadores disponiendo de un porcentaje alto de trabajadores fumadores.
FORTALEZAS
Experiencia de más de 70 años.
Autosuficiencia de recursos propios: sinergia derivada de agrupar fabricación (áridos, hormigón, aglomerado y prefabricados de hormigón)- transporte- parque de maquinaria propia.
Personal especializado en cada función.
Capacitación constante del personal.
Responsabilidades repartidas y compartidas por el personal.
Posición financiera.
Cumplimiento de obligaciones y pagos.
Control de los consumos de materias primas.
Amplio conocimiento del sector.
Proveedores líderes en el sector.
Especialización del personal.
Fidelización de clientes.
Actividad con poco uso de productos químicos.
Sensibilización en el uso de EPIs.
Protocolización de los trabajos en materia de PRL.
Implicación de todo el personal.
Índice de rotación bajo.
Diversificación de los trabajos realizados por LÓPEZ CAO.
Apuesta por sistemas de gestión que permiten mejora continua en la organización, tanto desde el punto de vista de la calidad, como de medio ambiente y seguridad y salud en el trabajo.
No disponer de sanciones por parte de la administración en los últimos años.
Cultura desde todos los niveles de la empresa de mejora continua, así como de I+D. Aportando al cliente soluciones innovadoras.
ANÁLISIS EXTERNO
AMENAZAS
Impagos.
Rescisión de contratos o modificaciones o ampliaciones no contempladas.
Accidentes.
Evaluación de riesgos emitida por el SPA no concordante con la actividad realizada, o incompleta.
Indisponibilidad de máquinas propias.
Especialización de los competidores directos.
Aparición de nuevos competidores o Reducción de tarifas por parte de la competencia.
Modificación de la legislación vigente.
Instalaciones que requieran inversiones en nuevas tecnologías.
Modificación de las exigencias de los clientes.
Recesión económica.
Sanciones derivadas de incumplimientos legales.
OPORTUNIDADES
Diversidad: ampliar la oferta de productos y servicios de cara a no ser dependientes de terceros.
Modernización de todos los procesos.

Fidelización de clientes grandes y solventes.
Cartera de obra firmada.
Concursos, licitaciones o subvenciones.
Crecimiento dinámico del mercado.
Mejorar el poder de negociación con los suministradores.
Decreciente poder de negociación de los clientes.
Políticas fiscales favorables.
Disminución de las emisiones contaminantes de los vehículos por la sustitución de los mismos.

CONTENIDOS GENERALES GRI 102-1 GRI 102-2

La empresa fue fundada en el año 1.944 pasando a constituirse como la entidad jurídica de nuestros días en 1.984. A lo largo de más de 75 años de trayectoria, **CONSTRUCCIONES LÓPEZ CAO S.L.** se ha consolidado dentro del sector de la construcción como una de las empresas de mayor volumen de obras de la comunidad gallega, tanto dentro del ámbito público como privado.

Abarcando los diversos campos de la obra civil, marítima y edificación, la empresa tiene amplia experiencia en urbanizaciones, obras portuarias, pavimentación asfáltica, plantas de producción de energía (centrales hidroeléctricas, parques eólicos), y campos e instalaciones deportivas y edificación (construcción y rehabilitación).

El personal con el que cuenta la empresa **CONSTRUCCIONES LÓPEZ CAO S.L.** se encuentra adecuadamente formado para el desarrollo de sus actividades, así como en materia de seguridad no sólo porque así lo exige la Ley, sino porque para nosotros significa uno de los pilares básicos para una empresa moderna y con proyección.

Además de medios materiales, cuentan con los equipos necesarios para la realización de los trabajos y mantenimientos y si estos no fueran suficientes se alquilarían a terceros.

El equipo de **CONSTRUCCIONES LÓPEZ CAO S.L.** está formado por profesionales especializados con larga trayectoria en el sector.

A través del Sistema de Gestión basado en la Normativa **ISO 9001:2015**, **ISO 14001:2015** e **ISO 45001:2018**, **CONSTRUCCIONES LÓPEZ CAO S.L.** adquiere un compromiso firme

en materia de calidad, medio ambiente y seguridad basado en la satisfacción de los requisitos aplicables tanto al producto, como al cliente, a la sociedad y a nuestro sector.

UBICACIÓN Y LOCALIZACIÓN DE OPERACIONES GRI 102-3 GRI 102-6 GRI 102-4

Sus principales instalaciones se encuentran en la Avenida de Finisterre, 267, 15008, A Coruña (España) donde se llevan a cabo las labores técnicas y de administración con una amplia plantilla dividida entre el departamento de administración, técnico y de obra; la cual se caracteriza por una sólida y constante formación, y con un versátil parque de maquinaria y equipos dispuestos para acometer todo tipo de obras de construcción.

PROPIEDAD Y FORMA JURÍDICA GRI 102-5

RAZON SOCIAL:	CONSTRUCCIONES LÓPEZ CAO S.L.
DIRECCIÓN:	Avenida de Finisterre, 267, 15008, A Coruña (España)
DIRECCIÓN WEB:	https://lopezcao.com
TELEFONO:	+34 981 27 56 15
CORREO:	construcciones@lopezcao.com
DIRECCIÓN:	D. Manuel López Grobas – D. Eduardo López Grobas
Nº EMPLEADOS/AS:	103
FACTURACIÓN:	36.669.699 €
ACTIVIDAD:	Ejecución de obra civil y marítima, tanto pública como privada, abarcando: <ul style="list-style-type: none">- Puentes, viaductos y grandes estructuras- Pavimentaciones asfálticas- Urbanizaciones

- Obras portuarias
- Plantas de producción de energía (centrales hidroeléctricas y parque eólicos)
- Campos e instalaciones deportivas
- Edificación (construcción y rehabilitación)

PAISES PRINCIPALES EN LOS QUE DESARROLLA ACTIVIDAD: España

FECHA DE ADHESIÓN: octubre 2018

INSTALACIONES

Un factor diferencial de otras empresas del sector es que contamos con diversas instalaciones de actividades complementarias que nos permiten reducción de tiempos y mejora de las características de los productos empleados en obra, por no depender de terceros:

- Una Cantera de Áridos situada en Ponteceso (A Coruña), ocupando una extensión de 13 H, en la que se realiza la extracción a cielo abierto de gneis gris oscuro, roca de la que se obtienen áridos para carreteras.
Esta cantera se encuentra equipada con planta de aglomerado situada en Ponteceso (A Coruña) en la que se dispone de una mezcladora Intrame RM-200, con una producción máxima de 250 t/hora
- Una Cantera de Áridos situada entre Carballo y Malpica (A Coruña), ocupando una extensión de 17 Ha. En esta cantera tiene lugar la extracción a cielo abierto de granito gnéisico blanco, del que se obtienen áridos para uso en plantas de hormigón y fábricas de pretensado
- Una planta de hormigón compuesta por una planta móvil Leblan PHM-80 con una producción máxima de 90 m³/hora y equipada con grupo electrógeno trifásico Gesan DPS-100 con una potencia de 100 Kva.
- Una planta de prefabricados de hormigón cuyas instalaciones se encuentran

en Buño, Malpica de Bergantiños.

Para llevar a cabo las tareas propias de nuestra actividad contamos con una plantilla de en torno a 103 profesionales altamente capacitados y especializados.

En cualquier caso, se asegura que el personal está convenientemente formado para el desarrollo de sus actividades, así como en materia de seguridad no sólo porque así lo exige la Ley, sino porque para nosotros significa uno de los pilares básicos para una empresa moderna y con proyección.

MISIÓN Y VALORES PROFESIONALES GRI 102-16 GRI 102-17

Valores profesionales

MISIÓN: Dar soluciones a los clientes en la ejecución de obra civil y marítima, tanto pública como privada abarcando puentes, viaductos y grandes estructuras, pavimentaciones asfálticas Urbanizaciones, obras portuarias, plantas de producción de energía (centrales hidroeléctricas y parque eólicos), campos e instalaciones deportivas y edificación (construcción y rehabilitación).

VISIÓN: Desarrollamos soluciones profesionales con nuestros Clientes, a través de la labor competente y especializada de nuestros trabajadores, que trabajan siempre según nuestro Código Ético y nuestras directrices ambientales, racionalizando el consumo energético y de otros recursos, y minimizando la generación de residuos en la realización de los servicios, con el compromiso de prevenir la contaminación y respetar el entorno. Toda nuestra labor, se rige por los tres pilares que soportan nuestra Política:

- Flexibilidad en el servicio es imprescindible para ofrecer en cada momento aquello que los Clientes demandan.
- Actualización permanente es necesaria para aumentar el valor añadido de nuestros servicios.

- Profesionalidad y Ética Empresarial es indispensable para garantizar la confianza en nuestros servicios y contribuir a la mejora de la sociedad.

Estos principios y pilares, guían los servicios profesionales de **CONSTRUCCIONES LÓPEZ CAO S.L.** y son el referente de toda la empresa, implicando a todas las áreas funcionales y a todo el personal, desarrollando un trabajo de excelente Calidad y respetuoso con el Medio Ambiente, con el objetivo de cumplir los requisitos y mejorar continuamente.

El compromiso de **CONSTRUCCIONES LÓPEZ CAO S.L.** con la Gestión de la Calidad, con la Gestión Ambiental y con la Sociedad en general se concreta públicamente con nuestra adhesión al Pacto Mundial de las Naciones Unidas y con la consecución y mantenimiento de Certificaciones otorgadas por prestigiosos organismos internacionales independientes y acreditados.

- Certificado del Sistema de Gestión de la Calidad conforme a ISO 9001:2015.
- Certificado del Sistema de Gestión Medioambiental conforme a ISO 14001:2015.
- Certificado del Sistema de Gestión Seguridad y Salud en el Trabajo conforme a ISO 45001:2018.

La Responsabilidad Corporativa en **CONSTRUCCIONES LÓPEZ CAO S.L.** se encuentra presente en todo lo que hacemos y en nuestro día a día, siendo una parte esencial de la estrategia de compañía. Cumplimos la legislación vigente de España, así como las normas internacionales, como la Declaración Universal de los Derechos Humanos y los Derechos Laborales establecidos por la OIT (Organización Internacional del Trabajo).

Además, analizamos y llevamos a cabo acciones que nos permiten mejorar la seguridad y la calidad de vida dentro de la empresa, y cumplimos con nuestro compromiso con las comunidades en las que estamos presentes y con la sociedad en su conjunto.

VALORES: Los valores en los que se basa la empresa están recogidos tanto en su Política de Calidad, Medioambiente y Seguridad y Salud en el Trabajo como en su Código Ético.

POLITICA DE CALIDAD, MEDIOAMBIENTE Y SEGURIDAD Y SALUD EN EL TRABAJO

La Calidad y el respeto por el Medio Ambiente en las obras y servicios desarrollados por la empresa como la Seguridad y Salud en el Trabajo, forma parte importante en las decisiones de la Dirección de **CONSTRUCCIONES LÓPEZ CAO, S.L.** Por tanto, existe una Política de Calidad, Medio Ambiente y Seguridad y Salud en el Trabajo con un alcance aplicable a la ejecución de obra civil y marítima, tanto pública como privada, abarcando, puentes, viaductos y grandes estructuras, pavimentaciones asfálticas, urbanizaciones, obras portuarias, plantas de producción de energía (centrales hidroeléctricas y parques eólicos), campos e instalaciones deportivas y edificación (construcción y rehabilitación). Dicha Política asume los siguientes compromisos:

- Cumplimiento de los requisitos legales, normativa vigente y las expectativas del cliente aplicables a la actividad de la empresa, así como cualquier otro requisito que la empresa suscriba.
- Identificar, evaluar y suprimir o minimizar los riesgos a los que están expuestos los trabajadores, así como no anteponer nunca ninguna prioridad en detrimento de la Seguridad y Salud.
- Proporcionar los recursos necesarios, humanos, tecnológicos y financieros, así como los conocimientos específicos, para la implantación y mantenimiento de un Sistema Integral de Gestión (SIG).
- Respaldar y revisar la Política de Calidad, Medio Ambiente y Prevención de Riesgos Laborales, establecida por la Dirección como máxima responsable de la misma, así como ser comunicada y puesta a disposición del público siempre que se solicite.
- Establecer anualmente objetivos y metas y realizar su seguimiento por medio de los indicadores pertinentes, como herramienta de mejora y autoevaluación de nuestro Sistema Integral de Gestión basado en la Gestión por Procesos.
- Adoptar las medidas correctivas a las no conformidades detectadas para evitar así su repetición.

- Utilización racional de los recursos y la minimización de impactos ambientales, residuos y emisiones, previniendo la contaminación, mejorando el entorno y favoreciendo la imagen positiva de la empresa.
- Desarrollar e implantar en todos los niveles de la organización un sistema de mejora continua de nuestros procesos, condiciones de trabajo y en la minimización de los impactos ambientales.
- Potenciar la formación necesaria con el fin de garantizar al trabajador una adecuada formación teórica y práctica y conseguir así una plantilla de personal altamente cualificada.
- Integrar en todos los niveles jerárquicos de la empresa el Sistema de Calidad, Medio Ambiente y Prevención de Riesgos Laborales, entendiendo que una buena gestión e implantación del mismo sólo es posible con la participación de todos y cada uno de los miembros de la organización.
- Se compromete a llevar a cabo la consulta y la participación de los trabajadores de la organización.
- Proporcionar condiciones de trabajo seguras y saludables para la prevención de lesiones y deterioro de la salud relacionados con el trabajo y que sea apropiada al propósito, tamaño y contexto y a la naturaleza específica de sus riesgos para la SST y sus oportunidades para la SST
- Se compromete a eliminar los peligrosos y reducir los riesgos para la seguridad y salud de sus trabajadores

Para ello, **CONSTRUCCIONES LÓPEZ CAO, S.L.** cuenta con el compromiso de todos y cada uno de los integrantes de la estructura (personal de obra, mandos intermedios y directivos). A tal fin, ha desarrollado e implantado el Sistema Integrado de Gestión contenido en este Manual en conformidad con los requisitos de las Normas UNE-EN-ISO-9001:2015 y UNE-EN-ISO 14001:2015 y ISO 45001:2018.

La Dirección asume la responsabilidad de la gestión de la empresa ante los clientes

garantizando la adaptación de las condiciones del servicio y animando a través de la mejora continua, la consecución de los resultados que impulsen la buena marcha de la empresa y sean garantía de futuro; y la mejora continua del comportamiento frente a los riesgos que afecten a la seguridad y salud de nuestro personal. Asimismo, y en el campo ambiental asume el compromiso de prevenir la contaminación y controlar los aspectos medioambientales provocados por las actividades y servicios de **CONSTRUCCIONES LÓPEZ CAO, S.L.**

La Dirección de **CONSTRUCCIONES LÓPEZ CAO, S.L.** mediante un apropiado plan de motivación y adiestramiento, se asegurará de que su Política de Calidad, Medio Ambiente y Seguridad y Salud en el Trabajo es entendida y aceptada por todo el personal, y con el concurso de auditorías internas verificará que el Sistema Integrado de Gestión mantiene su eficacia y adecuación.

Cualquier persona de **CONSTRUCCIONES LÓPEZ CAO, S.L.** cuyas actividades puedan directa o indirectamente verse afectadas por los requisitos contenidos en este Manual, está obligada al cumplimiento estricto de los mismos.

CÓDIGO ÉTICO

Con el objetivo de colaborar a construir un mercado laboral basado en unos principios éticos y con el enfoque general de que "no todo vale" en **CONSTRUCCIONES LÓPEZ CAO S.L.** suscribimos el siguiente código ético en el que se reúnen los principios:

1. Honestidad. Se rechaza el engaño, la injusticia o la mentira enfocados a la consecución de beneficios.
2. Profesionalidad. Se rechaza de cualquier tipo de vulneración de los principios éticos de la organización.
3. Transparencia. Se rechaza la corrupción en todas sus formas, incluidas extorsión y soborno.
4. Confidencialidad. Se rechaza el tráfico indiscriminado de información y datos con el fin de obtener ventajas comerciales.
5. Respeto. Se rechazan las actuaciones y relaciones con otras partes interesadas

que no estén basadas en un principio de respeto mutuo.

6. Confianza. Se rechaza a las personas, empresas o relaciones que traicionen los principios éticos de la convivencia empresarial.
7. Igualdad. Se rechaza todo tipo de discriminación con respecto a las personas y empresas.
8. Independencia. Se rechaza la falta de objetividad o principios en las actuaciones, condicionada por una dependencia que reporta beneficios.
9. Coherencia. Se rechazan las personas, empresas y organizaciones que actúan interesadamente en contra de sus ideologías o principios.
10. Lealtad. Se rechaza la falta de compromiso y las relaciones basadas en la falsedad.

Cualquier incumplimiento el Código Ético puede ser denunciado a través de los canales de comunicación establecidos para los grupos de interés o, especialmente de forma interna, mediante reporte directo al máximo nivel de la organización, estableciéndose actuaciones de manera inmediata.

El compromiso de **CONSTRUCCIONES LÓPEZ CAO S.L.** con la Gestión de la Calidad, con la Gestión Ambiental, con la Seguridad y Salud de nuestro personal y con la Sociedad en general se concreta públicamente con nuestra adhesión al Pacto Mundial de las Naciones Unidas en el año 2018.

GOBIERNO	GRI 102-18	GRI 102-19	GRI 102-20	GRI 102-21	GRI 102-22	GRI 102-23	GRI 102-24
GRI 102-26	GRI 102-27	GRI 102-33	GRI 102-34				

La junta directiva es el máximo órgano de gobierno, no existiendo miembros independientes ni miembros externos no ejecutivos.

La responsabilidad en materia económica, social, ambiental, de seguridad y salud y de buen gobierno del máximo órgano de dirección es solidaria y general para todos los aspectos. Como razones para el ejercicio de estas funciones están la experiencia adquirida en el sector de actividad y las relaciones profesionales con las partes

interesadas. La capacidad de la dirección se fomenta mediante la formación en capacidades y habilidades personales de acuerdo a las necesidades de la empresa para la adaptación a los nuevos escenarios de mercado. La dirección, a través del diálogo con los grupos de interés, ha sido la responsable de elaborar y difundir las políticas, códigos, estrategias y objetivos de la organización, de esta forma el compromiso con los mismos es total y desde su origen. Anualmente la dirección realiza un seguimiento del desempeño de la organización en el ámbito social, económico y ambiental durante el periodo, apoyándose para ello en los indicadores definidos, revisando las políticas y estrategias y estableciendo los cambios, además de revisar y aprobar la Memoria de Sostenibilidad, vinculándose de esta manera a su contenido.

Las personas que directa o indirectamente (proveedores/colaboradores) se relacionan con **CONSTRUCCIONES LÓPEZ CAO S.L.** trabajan desarrollando todo su potencial profesional para alcanzar la satisfacción de sus Clientes.

El equipo humano está en continua formación y se gestiona en base al desarrollo de sus competencias para garantizar la asignación de los mejores profesionales a cada proyecto. **CONSTRUCCIONES LÓPEZ CAO S.L.** cuenta con sistemas para detectar las necesidades de formación de sus profesionales, y en función de ellas, plantear planes de formación adaptados, medir la eficacia de los mismos, y evaluar de forma continuada el Desarrollo Profesional de todos los integrantes del equipo. Estas herramientas permiten afirmar que cuenta con los mejores profesionales, con formación e información actualizada en todo momento.

La gestión de las personas de **CONSTRUCCIONES LÓPEZ CAO S.L.** potencia el desarrollo individual de todos sus profesionales, y favorece la promoción dentro de la empresa. Su estructura jerárquica, permite una comunicación fluida, que impulsa el desarrollo de las personas que trabajan en **CONSTRUCCIONES LÓPEZ CAO S.L.** y el nivel de servicio al cliente.

GRI 102-44

A la hora de elaborar esta memoria, y todas las que suscribe **CONSTRUCCIONES LÓPEZ CAO S.L.** tanto en lo relativo a calidad como en lo referido a contenido, se han tenido en cuenta las necesidades y expectativas de los grupos de interés, tanto externos como internos, incluyendo de la manera más inclusiva posible los aspectos más relevantes identificados.

Así, la estrategia de la organización trata siempre de cumplir las expectativas de los grupos de interés a partir de las diversas herramientas de comunicación establecidas con ellos, pues se considera que un intercambio de fluido de ideas es un elemento clave para la identificación de nuevas oportunidades de mejora y de negocio.

Para la identificación de los grupos de interés se han tenido en cuenta las recomendaciones establecidas en el referencial "AA1000 Stakeholder Engagement Standard 2015".

- Dependencia - grupos o individuos que son directa o indirectamente dependientes de las actividades de la organización, los productos o servicios o de los que la organización depende para poder operar.
- Responsabilidad - grupos o individuos con los que la organización tiene, o en el futuro puede tener, responsabilidades legales, comerciales, operacionales o ético / morales.
- Tensión - grupos o personas que necesitan atención inmediata por parte de la organización con respecto a los servicios financieros, sociales o a cuestiones ambientales.
- Influencia - grupos e individuos que pueden tener impacto en la organización o ser un grupo de interés estratégico u operativo en la toma de decisiones.
- Diversas perspectivas - grupos e individuos cuyas opiniones diferentes pueden conducir a una nueva comprensión de la situación y la identificación de oportunidades para la acción que no puede ocurrir lo contrario.

Los principales grupos de interés identificados los hemos dividido en 3 grupos

diferenciados, cada uno con unas necesidades y demandas diferentes en función de su propia naturaleza:

1. GRUPOS DE INTERÉS “INTERNOS”

- Personal

2. GRUPOS DE INTERÉS DIRECTAMENTE RELACIONADOS

Engloba a los siguientes grupos:

- Dirección
- Proveedores y subcontratas
- Clientes
- Entidades Financieras
- Administraciones públicas (a nivel local, autonómico y estatal)
- Subcontratas

En este ámbito se cumplen también los parámetros establecidos en los principios básicos de nuestra política de responsabilidad social, con especial hincapié en el ámbito de la rendición de cuentas y la transparencia. Así, existen canales de comunicación fluidos y permanentes con los proveedores, y la interlocución directa con los órganos de dirección, y con los clientes, que tienen a su disposición mecanismos de comunicación interactiva a través de las redes sociales y teléfono de atención al cliente.

3. OTROS GRUPOS DE INTERÉS EXTERNOS

En esta categoría se engloba fundamentalmente a los siguientes grupos o colectivos:

- Polígono Industrial
- Usuarios de las vías (por la circulación de vehículos de la empresa)
- Competencia
- Aseguradoras
- SPA
- Mutua de accidentes de trabajo
- Sindicatos

Se debe señalar que, el diálogo los grupos de interés es permanente a través de correo electrónico, teléfono, reuniones periódicas, fax, redes sociales, encuestas de satisfacción etc.

MERCADOS SERVIDOS GRI 102-2 GRI 102-6

La actividad de **CONSTRUCCIONES LÓPEZ CAO S.L.** se localiza a nivel nacional, en España.

TAMAÑO, ESTRUCTURA Y ORGANIZACIÓN GRI 102-9 GRI 102-7 GRI 102-8**Cadena de suministros (proveedores)**

Para llevar a cabo nuestras actividades precisamos contratar personal externo para actividades auxiliares al servicio, por lo que los proveedores/colaboradores son parte importante de nuestro éxito. En consecuencia, **CONSTRUCCIONES LÓPEZ CAO S.L.** trabaja siempre en el marco de las relaciones basadas en el respeto mutuo y la mutua complementariedad.

La cadena de suministro de **CONSTRUCCIONES LÓPEZ CAO S.L.** está compuesta por los siguientes elementos:

- Suministro de consumibles de oficina e informáticos
- Servicios de transporte, talleres y servicios
- Servicio de mantenimiento y limpieza
- Laboratorios
- Proveedores de servicios de mantenimiento y reparación de equipos y vehículos y suministradores de recambios
- Servicio de mantenimiento y limpieza
- Proveedores de combustible para vehículos
- Gestores de residuos

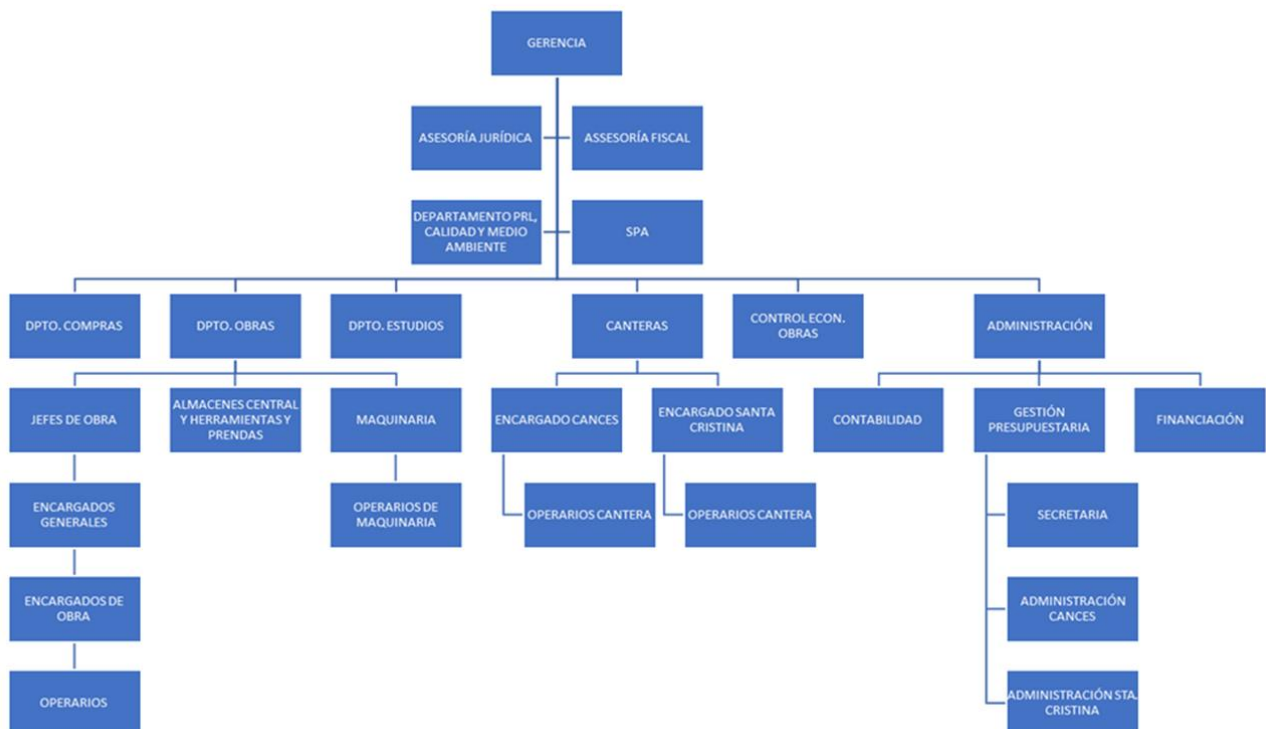
- Subcontratas para los trabajos
- Suministro de material para los trabajos a realizar propios de la actividad de la empresa
- Proveedores de equipos de protección individual (EPI's).

Conscientes de la importancia de poder influir sobre el entorno en el que trabajamos, definimos exigencias ambientales y éticas para los proveedores/colaboradores con los que trabajamos.

Tamaño de la organización

Organizativamente la empresa mantiene una línea similar a periodos anteriores.

En lo que se refiere a los tipos de puesto de trabajo, **CONSTRUCCIONES LÓPEZ CAO S.L.** cuenta con una plantilla media de 103 personas, organizadas según el siguiente organigrama:



Hasta la fecha **CONSTRUCCIONES LÓPEZ CAO S.L.** no ha necesitado presentar, ni ha sido

objeto, de ninguna reclamación formal por cuestiones relacionadas con su política de Responsabilidad Social.

CAMBIOS SIGNIFICATIVOS EN EL FUNCIONAMIENTO GRI 102-10

Durante el año 2019 no se producen cambios significativos en cuanto a la estructura del capital social ni, de manera significativa, en la estructura organizacional.

De esta forma los principales cambios que se llevan a cabo en este periodo se corresponden con los derivados del normal funcionamiento de la organización y de la orientación hacia la búsqueda la mejora continua.

Cambios en el funcionamiento interno

Durante el año 2019 se ha iniciado el uso de un nuevo ERP para mejorar que permite integrar todas las áreas para realizar planificaciones realistas de los escenarios futuros, minimizar duplicidades, realizar un mayor control y trazabilidad, mejorar la comunicación interna, automatizar tareas, minimizar costes y un aumento del rendimiento y del retorno en la empresa el ERP SQL.

En el último año se han asentado y estrechado las relaciones con los proveedores/colaboradores externos con los que se trabaja habitualmente.

Cambios con respecto a clientes

No se han producido durante el año 2019 cambios con respecto a las relaciones con los clientes. Nuestra vocación es el Cliente, es por ello que continuamente trabajamos para mejorar la satisfacción de nuestros Clientes, ofreciendo un trato personalizado y ajustado a sus necesidades.

INICIATIVAS EXTERNAS GRI 102-12

Adhesión al pacto Mundial de Naciones Unidas

CONSTRUCCIONES LÓPEZ CAO S.L. se encuentra desde el año 2018 adherida al Pacto Mundial o Global Compact, iniciativa de compromiso ético promovida desde las Naciones Unidas destinada a que las empresas de todos los países acojan, como parte integral de su estrategia y de sus operaciones, 10 principios de conducta y acción en materia de Derechos Humanos, Trabajo, Medio Ambiente y Lucha contra la Corrupción.

Así, **CONSTRUCCIONES LÓPEZ CAO S.L.** ha asumido el compromiso de implantar sus diez principios en las actividades diarias de la empresa, del mismo modo la presentación de informes de Progreso a la organización del Pacto Mundial da cumplimiento del compromiso de informar a la sociedad sobre los avances logrados en la implantación de los Diez Principios.

Comunicación externa con los grupos de interés

CONSTRUCCIONES LÓPEZ CAO S.L. cuenta con página web propia www.lopezcao.com como herramienta de comunicación con sus grupos de interés y la sociedad en general.

INICIATIVAS QUE APOYAMOS GRI 102-13

La hora del Planeta

Con el objetivo de difundir nuestro compromiso con el medio ambiente, en el año 2018 Construcciones López Cao, S.L. ha querido sumarse un año más a “La hora del planeta”, apagando su rótulo. Este evento de carácter mundial, promovido por WWF, es celebrado cada año con el fin de concienciar a la sociedad de la necesidad de adoptar medidas frente al cambio climático, las emisiones contaminantes, el ahorro de energía y la contaminación lumínica.

Colaboraciones

Con el objetivo y compromiso ético de mejorar el entorno y los vínculos con la sociedad en general, **CONSTRUCCIONES LÓPEZ CAO S.L.** lleva desarrollando colaboraciones con

diversas entidades:

- Colaboración con la Facultad de Ciencias de la Universidad de A Coruña para la incorporación de recién titulados a través de convenios de prácticas.
- Colaboración con Fundaciones dependientes de las universidades españolas para la inserción de jóvenes titulados con el objetivo de incorporarse al mercado laboral. Se desarrollan a través de becas remuneradas que tienen por objetivo formar a recién titulados.
- Colaboración con Universidades Gallegas para la complementación de programas de formación, mediante la tutorización de la realización de proyectos de Fin de Máster.
- Colaboración mediante otras entidades en programas orientados a formar a estudiantes a través de prácticas profesionales, acercándolos a la realidad del ámbito profesional y ampliando sus conocimientos.

OBJETIVOS DEL DESARROLLO SOSTENIBLE

CONSTRUCCIONES LÓPEZ CAO S.L. apoya de forma renovada los Objetivos de Desarrollo Sostenible (ODS) 2015-2030, aprobados en la Cumbre de Desarrollo Sostenible de Naciones Unidas de Septiembre de 2015.






La Agenda 2030 para el Desarrollo Sostenible recoge los ODS, que son un conjunto de 17 objetivos globales encaminados a erradicar la pobreza, luchar contra el cambio climático y asegurar la prosperidad de todos. Estos 17 objetivos tienen 169 metas asociadas que deben alcanzarse en un periodo de 15 años (2015-2030).


Así, a través de la presente memoria, se presentan los indicadores que permiten medir y reportar la contribución de **CONSTRUCCIONES LÓPEZ CAO S.L.** a los ODS.

En la siguiente tabla se presentan los indicadores asociados a cada uno de los objetivos

y las medidas implantadas por **CONSTRUCCIONES LÓPEZ CAO S.L.** tanto directa como indirectamente, para dar respuesta a los objetivos planteados.

OBJETIVO	INDICADORES GRI STANDARDS	ACCIONES DESARROLLADAS	DIRECTAS
	103-2, 202-1, 203-2, 413-2	Crecimiento económico propio y estabilidad del empleo	X
	203-2, 305-1, 305-2, 305-3, 305-6, 305-7, 306-1, 306-2, 306-3, 306-4, 403-3, 403-6, 403-9, 403-10	Garantizamos entornos laborales seguros y saludables para nuestros trabajadores.	X
	102-27, 404-1	Acuerdos con universidades gallegas y centros educativos para inserción profesional de nuevos titulados	X
	102-22, 102-24, 103-2, 201-1, 202-1, 203-1, 401-1, 401-3, 404-1, 404-3, 405-1, 405-2, 406-1, 414-1, 414-2	Acreditación de Plan de Igualdad en la Construcciones López Cao, S.L.	X
	303-1, 303-2, 303-3, 304-1, 304-2, 304-3, 304-4, 306-1, 306-2, 306-3, 306-5	A través de la gestión responsable del agua utilizada (control a través del sistema de gestión ambiental tanto desde el punto de vista de optimización de su consumo como de la correcta gestión de aguas residuales generadas) A través de nuestros servicios (aguas residuales y gestión medioambiental)	X
	201-1, 203-1, 302-1, 302-2, 302-3,	Aplicamos internamente medidas de eficiencia energética	

OBJETIVO	INDICADORES GRI STANDARDS	ACCIONES DESARROLLADAS	DIRECTAS
	302-4, 302-5		
	102-8, 102-41, 103-2, 201-1, 202-1, 202-2, 203-2, 301-1, 301-2, 302-1, 302-2, 302-3, 302-4, 302-5, 303-3, 301-3, 401-1, 401-2, 401-3, 402-1, 403-1, 403-2, 403-3, 403-4, 404-1, 404-2, 404-3, 405-1, 405-2, 414-1, 414-2, 406-1, 407-1, 408-1, 409-1	<p>Mejoras en las condiciones laborales del personal</p> <p>Colaboración con fundaciones sin ánimo de lucro que trabajan para la inserción laboral de personas con discapacidades y otros grupos con riesgo de exclusión.</p> <p>Medidas de flexibilidad interna</p>	X
	203-1	Salvaguarda del patrimonio natural a través de los servicios que desarrollamos	X
	201-2, 302-1, 302-2, 302-3, 302-4, 302-5, 305-1, 305-2, 305-3, 305-4, 305-5	Buenas prácticas ambientales internas Acciones a través de los servicios que desarrollamos para clientes y la formación	X
	102-16, 102-17, 102-21, 102-22, 102-23, 102-24, 102-25, 102-29, 102-37, 103-2, 205-1, 205-2, 205-3, 206-1, 307-1, 406-1, 408-1, 410-1, 414-1, 414-2, 415-1, 416-2, 417-2, 417-3, 418-1, 419-1	Código Ético con medidas basadas en la lucha contra la Corrupción y el soborno	X

OBJETIVO	INDICADORES GRI STANDARDS	ACCIONES DESARROLLADAS	DIRECTAS
	203-2	Comercio multilateral en normas y abierto	

RELACIÓN ENTRE EL PACTO MUNDIAL

LOS 10 PRINCIPIOS DEL PACTO MUNDIAL DE NACIONES UNIDAS	
DERECHOS HUMANOS	
1. Las empresas deben apoyar y respetar la protección de los derechos humanos, reconocidos internacionalmente, dentro de su ámbito de influencia	406, 407, 408, 409, 410, 411, 412
2. Las empresas deben asegurarse de no ser cómplice en la vulneración de los derechos humanos	412
TRABAJO	
3. Las empresas deben apoyar la libertad de afiliación y el reconocimiento efectivo del derecho a la negociación colectiva	402, 408
4. Las empresas deben apoyar la eliminación de toda forma de trabajo forzoso realizado bajo coacción	410
5. Las empresas deben apoyar la erradicación del trabajo infantil	409
6. Las empresas deben apoyar la abolición de las prácticas de discriminación en el empleo y la ocupación	401-2, 405, 407, 414
MEDIO AMBIENTE	
7. Las empresas deberán mantener un enfoque preventivo que favorezca el medio ambiente	101-11
8. Las empresas deben fomentar las iniciativas que promuevan una mayor responsabilidad ambiental	301-2, 302-3-4-5, 303-1, 304-3, 304-4, 305-5, 306-1-5
9. Las empresas deben favorecer el desarrollo y la difusión de tecnologías respetuosas con el medio ambiente	301, 302-4-5, 303-1, 305-5, 306-5
CORRUPCIÓN	
10. Las empresas deben luchar contra toda forma de corrupción, incluidas la extorsión y el soborno	205

CAPÍTULO 3. ECONOMÍA

LA ECONOMÍA DESDE UN PUNTO DE VISTA SOSTENIBLE

CONSTRUCCIONES LÓPEZ CAO S.L. entiende la Sostenibilidad en el aspecto económico como el equilibrio necesario con los demás aspectos, Sociales y Ambientales, en las decisiones empresariales.

En consecuencia, en **CONSTRUCCIONES LÓPEZ CAO S.L.** las decisiones y actuaciones comerciales llevadas a cabo son siempre acordes con los principios éticos de la empresa, de esta forma:

- **CONSTRUCCIONES LÓPEZ CAO S.L.** actúa en interés del Cliente, no forzando nunca acciones comerciales que puedan representarle un perjuicio.
- **CONSTRUCCIONES LÓPEZ CAO S.L.** no colabora con Proveedores que no acepten la política ambiental de la empresa y los criterios ambientales a respetar en los trabajos desarrollados, y esto lo refleja por escrito en un compromiso de aceptación.
- **CONSTRUCCIONES LÓPEZ CAO S.L.** defiende la libre Competencia y no participa en acuerdos que puedan perjudicar a empresas del sector y/o a los Clientes.
- **CONSTRUCCIONES LÓPEZ CAO S.L.** rechaza el trabajo infantil, el trabajo forzado, y la discriminación laboral de cualquier tipo.
- **CONSTRUCCIONES LÓPEZ CAO S.L.** no participa en proyectos que considere con resultados negativos para la Sociedad, ni que incluyan actuaciones injustas para algún colectivo social.
- **CONSTRUCCIONES LÓPEZ CAO S.L.** no lleva a cabo ningún servicio que pueda comprometer el Medio Ambiente ni implique técnicas de bioensayo o prácticas de maltrato a los animales.

En consecuencia, **CONSTRUCCIONES LÓPEZ CAO S.L.** es fiel a sus principios, no traicionándolos por causas empresariales, por encima de los beneficios económicos que puedan representar los servicios realizados.

DESEMPEÑO ECONÓMICO

Valor económico generado por CONSTRUCCIONES LÓPEZ CAO S.L. GRI 201-1

El valor de los ingresos económicos de **CONSTRUCCIONES LÓPEZ CAO S.L.** en el año 2019 supera los 36 millones de euros. La información detallada de las cuentas de la sociedad se encuentra a disposición del público a través del Registro Mercantil.

Consecuencias, riesgos y oportunidades GRI 201-2

Teniendo en cuenta las características de los servicios profesionales desarrollados por **CONSTRUCCIONES LÓPEZ CAO S.L.** se identifican los siguientes riesgos y oportunidades representados a través de la siguiente evaluación DAFO desde el punto de vista de desempeño económico:

ANÁLISIS INTERNO
DEBILIDADES
Volatilidad de la demanda asociada a las políticas y entorno microeconómico
Reducción del volumen de negocio que imposibilite la inversión en nuevas tecnologías y/o recursos
Bajas rentabilidades producto/servicio
FORTALEZAS
Posición financiera
Cumplimiento de obligaciones y pagos
Control de los consumos de materias primas
ANÁLISIS EXTERNO
AMENAZAS
Impagos
Rescisión de contratos o modificaciones o ampliaciones no contempladas
Recesión económica
OPORTUNIDADES
Diversidad: ampliar la oferta de productos y servicios de cara a no ser dependientes de terceros
Crecimiento dinámico del mercado
Mejorar el poder de negociación con los suministradores
Políticas fiscales favorables

Obligaciones derivadas de prestaciones GRI 201-3

La organización no ofrece ningún plan de prestaciones a su personal, más allá de las prestaciones acordadas en el Convenio Colectivo de aplicación y del Plan de Igualdad.

Ayudas económicas del Gobierno GRI 201-4

Durante el año 2019 se ha recibido las ayudas de la Axencia Galega de Innovación del programa *Conecta Peme para fomentar a cooperación entre as pemes e os demais axentes do Sistema rexional de innovación, a través do apoio a proxectos de investigación, desenvolvemento e innovación orientados ao mercado e aliñados cos retos e prioridades identificados na RIS3 para Galicia, cofinanciados polo Fondo Europeo de Desenvolvemento Rexional (FEDER) no marco do programa operativo Feder Galicia 2014-2020, conforme as bases reguladoras que establece a resolución do 31 de decembro de 2017 (DOG núm. 28, do 8 de febreiro)*; a través del proyecto: PRET-A-BICO, SARROLLO DE UN SISTEMA DE TABIQUERÍA PREFABRICADA LIGERA DE ALTO RENDIMIENTO por un importe de 64.892,48 €.

Salario relativo por sexo y media local GRI 202-1

El modelo de retribución de **CONSTRUCCIONES LÓPEZ CAO S.L.** responde a criterios de valía profesional por medio del cual todo el personal recibe un trato justo y equitativo, garantizándose en todo caso el cumplimiento la legislación laboral española y los acuerdos recogidos en el convenio colectivo.

Las retribuciones se perciben en función de lo que se establece en el convenio colectivo de aplicación, para cada una de las categorías profesionales, sin detectarse ningún tipo de discriminación en función de la edad, sexo u ocupación.

Directivos de la comunidad local GRI 202-2

No aplica **CONSTRUCCIONES LÓPEZ CAO S.L.** no dispone de delegaciones nacionales e internacionales permanentes.

PRESENCIA EN EL MERCADO Y CONSECUENCIAS ECONÓMICAS INDIRECTAS**Impacto de la inversión en infraestructuras y servicios** GRI 203-1

Durante el año 2019 no se han realizado inversiones en infraestructuras si bien se ha mantenido el ritmo de inversiones en maquinaria de los últimos años.

Impactos económicos indirectos GRI 203-2

La actividad de **CONSTRUCCIONES LÓPEZ CAO S.L.** ejerce un impacto económico positivo tanto en su localidad como en su área de influencia, comunidad autónoma y a nivel nacional como internacional a través de la contratación de proveedores en su área de influencia.

PRÁCTICAS DE ADQUISICIÓN Y ANTICORRUPCIÓN**Directivos de localidad en el lugar de operación** GRI 204-1

CONSTRUCCIONES LÓPEZ CAO S.L. prioriza la contratación de personal perteneciente a las comunidades locales donde se establece o alrededores.

Todos los proveedores de Construcciones López Cao, S.L. están establecidos en España.

Construcciones López Cao, S.L. no ha definido políticas de contratación local, determinándose la contratación de los proveedores en base a la experiencia mantenida con ellos tras un proceso de evaluación anual

Riesgos relacionados con la corrupción GRI 205-1

No se ha identificado ningún riesgo ni se han producido incidentes relacionados con la corrupción.

Políticas y procedimientos contra corrupción GRI 205-2 GRI 205-3

La adhesión al Pacto Mundial, es prueba de la lucha abierta y pública de **CONSTRUCCIONES LÓPEZ CAO S.L.** contra la corrupción.

No se han registrado incidentes relacionados con la corrupción desde el inicio de las actividades.

Con el objetivo de colaborar a construir un mercado laboral basado en unos principios éticos y con el enfoque general de que "no todo vale" en **CONSTRUCCIONES LÓPEZ CAO S.L.** contamos con una política pública y con un Código Ético que guiará todas las acciones y decisiones de la organización.

De esta forma, **CONSTRUCCIONES LÓPEZ CAO S.L.** lucha activamente contra la corrupción en todas sus formas, y en relación con todas las partes interesadas:

- Con respecto a **clientes**, **CONSTRUCCIONES LÓPEZ CAO S.L.** garantiza la "confidencialidad" de la información y los datos de Clientes, y así mismo, trabaja para mantener la "independencia" total en todos los servicios realizados, de tal forma que se evitan posibles conflictos de interés. Los dos principios, confidencialidad e independencia, están recogidos en nuestro Código Ético.
- Con respecto a los **proveedores**, **CONSTRUCCIONES LÓPEZ CAO S.L.** lucha contra el tráfico de información de las organizaciones del sector, y para ello apela a la "profesionalidad".
- Con respecto a los **trabajadores**, **CONSTRUCCIONES LÓPEZ CAO S.L.** hace un esfuerzo continuado por evitar la corrupción, ya sea en las relaciones que estos mantienen con Clientes, o en las relaciones internas o con empresas de la competencia.
- Con respecto a la sociedad en general y al Medio Ambiente, garantizamos que todas nuestras actuaciones se rigen por los principios de nuestro Código Ético, y hacemos público nuestro rechazo total y absoluto a la corrupción en cualquiera de sus formas.

Competencia Desleal GRI 206-1

No han existido acciones en contra de la libre competencia, ni de signo monopolístico, por el contrario, nuestra lucha es abierta y publica en contra de estas prácticas.

CAPÍTULO 4. MEDIO AMBIENTE

Sostenibilidad, medio ambiente y enfoque de precaución GRI 102-11 GRI 103-1 GRI 103-2
GRI 103-3

CONSTRUCCIONES LÓPEZ CAO S.L. se encuentra implicada directamente con el concepto del Desarrollo Sostenible.

La Dirección **CONSTRUCCIONES LÓPEZ CAO S.L.** consciente de la importancia que para el desarrollo de sus actividades supone la correcta conservación de las condiciones medioambientales de su entorno, así como de la necesidad de ofertar a sus Clientes unos servicios que cumplan todas las garantías de calidad y respeto por el medio ambiente, contribuyendo a conseguir su plena satisfacción, se ha planteado la necesidad de considerar e incluir la mejora de la Gestión Ambiental como una herramienta más de gestión empresarial.

En consecuencia, **CONSTRUCCIONES LÓPEZ CAO S.L.** ha establecido los siguientes compromisos de gestión ambiental:

- Prevención del impacto ambiental de las actividades.
- El uso racional y eficiente de los recursos naturales.
- La concienciación para el respeto al Medio Ambiente.

A pesar de que la naturaleza de las actividades no conlleva procesos altamente contaminantes, **CONSTRUCCIONES LÓPEZ CAO S.L.** está comprometida con la gestión ambiental como ámbito fundamental de la responsabilidad que le compete y prueba de ello es la certificación de su sistema de gestión ambiental en base a la norma ISO 14001:2015.

En línea con nuestra política de minimización del impacto ambiental de manera continua se llevan a cabo las siguientes actuaciones:

- Buenas prácticas ambientales
- Segregación y recuperación de residuos- la empresa cuenta con puntos de recogida de residuos para su posterior gestión a través de gestores autorizados.

MATERIALES

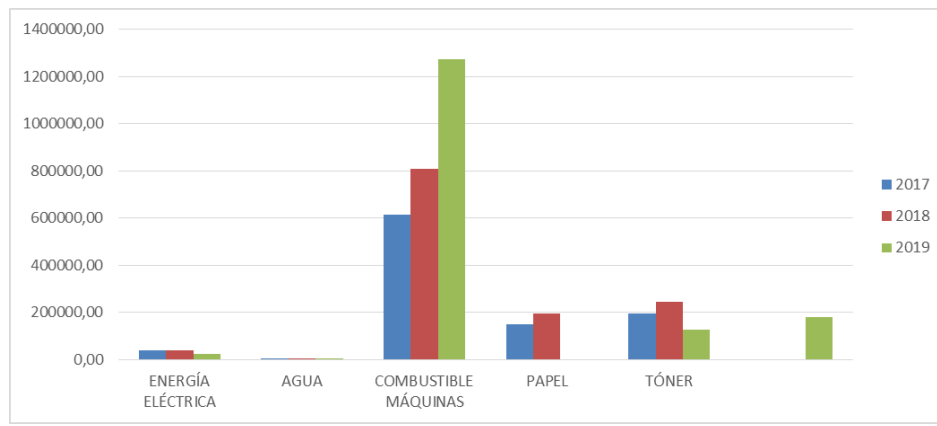
Material Utilizado por Peso o Volumen GRI 301-1

CONSTRUCCIONES LÓPEZ CAO S.L. ha identificado las materias primas y auxiliares consumidas habitualmente que provocan un mayor impacto sobre el ambiente. Sobre estos materiales la empresa promueve políticas de minimización y de uso responsable.

RESULTADO: En la siguiente tabla se muestran los valores de los consumos más significativos

	CONSUMO
ENERGIA ELECTRICA (kwh)	22889 kwh
AGUA (m3)	568 m3
PAPEL (Nº FOLIOS)	125000 folios
TÓNER TINTA USADOS (Nº DE COPIAS)	178909 copias
CONSUMIBLES (Litros)/ FACTURACIÓN (€)	1271666 litros

Nuestro planteamiento para el siguiente periodo es proseguir con el compromiso de reducción en el consumo de estas materias. Para el año 2020 se continua trabajando en el objetivo del sistema de gestión ambiental de reducir el consumo de gasoil en traslados y las emisiones de los vehículos.



Nuestro planteamiento para el siguiente periodo es seguir y mantener esta tendencia a la reducción en el consumo de estas materias.

Materiales reciclados y recuperados GRI 301-2 GRI 301-3

Como se indicaba anteriormente uno de los materiales utilizados para la realización de las actividades llevadas a cabo por **CONSTRUCCIONES LÓPEZ CAO S.L.** son el papel y los cartuchos de tinta y tóner para las impresoras, siendo materiales reciclables.

Los residuos de papel generados son segregados para su entrega para reciclado; por su parte el 100% de los cartuchos de impresora y tóner empleados son retirados para su reutilización.

Consumo energético dentro de la organización GRI 302-1

CONSTRUCCIONES LÓPEZ CAO S.L. recibe la electricidad procedente de una compañía comercializadora (Gas Natural Comercializadora S.A.), no hay generación de energía interna.

La cantidad total de energía eléctrica consumida durante el año 2019 fue de 22.889,00 kwh frente a los 39.213,00 kwh del 2018. Lo que supone **una reducción del 42%**.

Gracias a las medidas de sensibilización y al compromiso de mejora establecido se pretende mantener la reducción del consumo eléctrico.

Consumo energético fuera de la organización GRI 302-2

CONSTRUCCIONES LÓPEZ CAO S.L. no realiza consumo de energía fuera de las instalaciones.

Los consumos de energía más relevantes fuera de la Construcciones López Cao, S.L. son los consumos asociados a:

- Transporte de muestras.
- Consumo de combustible vehículo propio.
- Consumo de combustible mensajerías.
- Consumo de combustible transportistas (recogidas).

Intensidad energética GRI 302-3

La actividad de **CONSTRUCCIONES LÓPEZ CAO S.L.** se mide en función de la facturación, de esta forma, y de acuerdo con los datos presentados en el indicador 302-1, la intensidad en el consumo de energía eléctrica ha **disminuido un 54,6%** respecto al año 2018.

Reducción del consumo energético GRI 302-4 GRI 302-5

Dadas las características de las actividades desarrolladas por **CONSTRUCCIONES LÓPEZ CAO S.L.** el consumo de energía se basa en el consumo eléctrico de las instalaciones.

Gracias a las medidas implantadas para reducir el consumo energético, como se exponía anteriormente, se observa una **reducción del 41,6%** en el consumo eléctrico durante este último año (según se presenta en el indicador 302-1).

Entre las principales acciones que **CONSTRUCCIONES LÓPEZ CAO S.L.** han venido estableciendo para la minimización de los consumos a lo largo de los últimos años destacan las siguientes:

- Revisión periódica de los consumos estableciendo actuaciones
- Chequeo de las instalaciones para detectar los puntos críticos

- Concienciación y Sensibilización de personal mediante información sobre las políticas y sensibilidades hacia el medio ambiente.
- Implantación de una sistemática de seguimiento y control energético en sus instalaciones.

CONSTRUCCIONES LÓPEZ CAO S.L. lleva a cabo acciones de sensibilización a las empresas que subcontrata para la realización de trabajos mediante información sobre las políticas y sensibilidades hacia el medio ambiente.

Interacciones con el agua como recurso compartido GRI 303-1

Toda el agua utilizada procede de la Red de Abastecimiento Municipal y una vez utilizada es dirigida a la red de saneamiento municipal.

Dadas las características de las actividades los vertidos son catalogados como domésticos, representando tanto por volumen, como por características un impacto poco significativo sobre el medio.

Periódicamente, de acuerdo con lo establecido en el Sistema de Gestión Ambiental en base a los referenciales ISO 14001 que **Construcciones López Cao, S.L.** tiene implantado, se realiza el seguimiento de los consumos y la evaluación del aspecto ambiental asociado, en base a las conclusiones de este análisis y a las oportunidades de optimización de los consumos se establecen objetivos de mejora para la reducción de los impactos.

Entre las principales acciones que **CONSTRUCCIONES LÓPEZ CAO S.L.** ha venido estableciendo para la minimización de los consumos a lo largo de los últimos años destacan las siguientes:

- Revisión mensual de los consumos.
- Concienciación y Sensibilización de personal mediante información sobre las políticas y sensibilidades hacia el medio ambiente, concienciando sobre el consumo responsable del agua.

Gestión de impactos de vertido GRI 303-2

Una vez utilizadas las aguas son dirigidas a la red municipal de saneamiento, garantizándose el cumplimiento estricto de la Ordenanza de vertidos y del servicio municipal de saneamiento.

CONSTRUCCIONES LÓPEZ CAO S.L. satisface la correspondiente tasa de alcantarillado al Ayuntamiento y Canon del agua a la Xunta de Galicia.

Captación de agua GRI 303-3

La captación del agua se realiza a partir de la red general de abastecimiento municipal, previa licencia administrativa. No han sido afectados negativamente por ningún concepto los puntos de captación.

No se recicla ni reutiliza el agua.

Vertido de agua GRI 303-4

Una vez utilizadas las aguas son dirigidas a la red municipal de saneamiento, la cantidad vertida se puede asimilar a los datos de consumo (según se presentan en el indicador 303-5).

Hasta la fecha no se tiene constancia de que se haya producido ningún incumplimiento en relación a los límites de vertido, ni se han recibido quejas o sanciones al respecto.

Consumo de Agua GRI 303-5

De acuerdo con la información extraída de las facturas de agua emitidas por la empresa municipal encargada del abastecimiento, El consumo de agua en 2019 fue de 568 m³ incrementándose un 31% respecto al valor de 2018 debido al aumento de horas de actividad.

BIODIVERSIDAD

Impactos a hábitats protegidos y a la biodiversidad GRI 304-1 GRI 304-2 GRI 304-3 GRI 304-4

Las instalaciones de **CONSTRUCCIONES LÓPEZ CAO S.L.** no se encuentran situadas en, o cerca de, espacios naturales protegidos, ni afectan a ningún hábitat con especies en peligro de extinción.

Por su actividad, **CONSTRUCCIONES LÓPEZ CAO S.L.** no causa impactos significativos en la biodiversidad.

A pesar de lo cual, **CONSTRUCCIONES LÓPEZ CAO S.L.** apuesta entre sus principios éticos por la protección del medio ambiente en el que desarrolla su actividad y así lo demuestra a través de su certificación en la norma UNE-EN ISO 14401.

EMISIONES**Emisiones directas de GEI** GRI 305-1

Las emisiones a la atmósfera están directamente relacionadas con el consumo de combustible para los desplazamientos y con el consumo de energía eléctrica.

La empresa no lleva un control cuantitativo de las emisiones asociadas al consumo de combustible, pero en todo caso las emisiones a la atmósfera son controladas a través de la Inspección técnica de vehículos que verifica que las emisiones de los vehículos se mantengan dentro de los parámetros legales establecidos.

Intensidad de las emisiones GRI 305-4

Como se exponía anteriormente, no se dispone de datos de las emisiones a la atmósfera están directamente relacionadas con el consumo de combustible para los desplazamientos, sí se dispone de datos asociados al consumo de electricidad.

Para el cálculo de las emisiones asociadas al consumo de energía eléctrica se multiplica el consumo de energía eléctrica por el factor de emisión de la compañía comercializadora (Gas Natural Comercializadora S.A.) Se utilizarán los datos oficiales publicados a nivel

nacional en su documento de factores de emisión (https://www.miteco.gob.es/es/cambio-climatico/temas/mitigacion-politicas-y-medidas/factores_emision_tcm30-479095.pdf)

El Factor del mix energético de la comercializadora de la energía es de 0.21 kgCO₂/kwh.

Por tanto, si multiplicamos el consumo total de energía eléctrica (22.889,00 kwh) por el factor de emisión (0.21 kgCO₂/kwh) resulta un total de **4806,69 kgCO₂**.

Reducción de las emisiones de GEI GRI 305-5

Aun cuando no se lleva control directo ni medición de las emisiones de gases de efecto invernadero asociadas al combustible, la dirección de la empresa está implicada con la preservación ambiental y siempre para la compra de nuevos vehículos se tiene en cuenta la eficacia y eficiencia desde el punto de vista ambiental.

En relación a las emisiones asociadas al consumo de electricidad se controlan y se intenta su reducción a través de las buenas prácticas ambientales de la empresa.

Otras emisiones atmosféricas GRI 305-6 GRI 305-7

Las actividades de **CONSTRUCCIONES LÓPEZ CAO S.L.** no emiten directamente otras sustancias destructoras de la capa de ozono ni otras sustancias significativas, salvo las emisiones ya citadas anteriormente.

EFLUENTES Y RESIDUOS

Vertido total de aguas según calidad y destino GRI 306-1

Una vez utilizadas (fundamentalmente en labores de limpieza y aseos) las aguas son dirigidas a la red municipal de saneamiento, la cantidad vertida se puede asimilar a los datos de consumo (según se presentan en el indicador 303-5).

Peso de los residuos según tipo y tratamiento GRI 306-2

Por la naturaleza de la actividad, y atendiendo a lo dispuesto en la Ley 22/2011, de residuos

y suelos contaminados, los residuos generados por la empresa tienen categoría de Residuos Urbanos o Municipales, residuos peligrosos y residuos industriales inertes.

Por tanto, a efectos de su clasificación y gestión se han tenido en cuenta las disposiciones aprobadas en el Concello de A Coruña.

RESULTADO: los resultados para el año 2019:

RESIDUOS	CANTIDAD GENERADA (KG)
Papel / cartón	210
Residuos de aerosoles 150111	50
Aceites usados 130205	8900
Anticongelante 160114	5
Latiguillos 160121	436
Residuos de filtros de aceites 160107	850
Residuos de lodos de pintura 080113	4
Residuos de filtros de aire 150203	226
Baterías usadas 160601	47
Absorbentes 150202	122
Envases vacíos contaminados 150110	240
Residuos de construcción y demolición 170904	1058
Residuos de construcción y demolición 170201	5
Residuos de construcción y demolición 170407	7
Residuos de construcción y demolición 020107	10
Residuos de construcción y demolición 170107	12
Residuos de construcción y demolición 200307	24

Todos los residuos son depositados en contenedores normalizados según lo dispuesto en la normativa de aplicación. Las cantidades generadas de estos residuos son controladas por la empresa, y se realiza una vigilancia periódica de la correcta segregación de los mismos.

Construcciones López Cao, S.L. separa los **residuos sólidos urbanos** según las fracciones municipales ordinarias identificadas:

- Fracción orgánica.
- Fracción inorgánica o resto (plásticos y productos fabricados con materiales plásticos, latas, bricks, metales, bolsas y otros).
- Papel y cartón.
- Vidrio.

Que son depositados en contenedores normalizados según lo dispuesto en la ordenanza

de aplicación. Las cantidades generadas de estos residuos no son controladas por la empresa, si bien se realiza una vigilancia diaria de la correcta segregación de los mismos.

Derrames significativos GRI 306-3

No se han producido derrames significativos.

Desde el inicio de las actividades no se han producido derrames en las instalaciones de **CONSTRUCCIONES LÓPEZ CAO S.L.** Sin embargo, y en base al principio de prevención de la contaminación, se encuentran definidas las pautas de actuación a seguir por el personal de **CONSTRUCCIONES LÓPEZ CAO S.L.** en el caso de que se produjera un derrame accidental de forma que se minimizara la incidencia ambiental del mismo.

Asimismo, periódicamente se realizan simulacros para garantizar el conocimiento por todo el personal de las pautas de actuación definidas.

Transporte de residuos peligrosos GRI 306-4

Dadas las características de las actividades desarrolladas por **CONSTRUCCIONES LÓPEZ CAO S.L.** el presente indicador no es de aplicación.

La empresa no realiza transporte, importación, exportación o tratamiento de residuos peligrosos.

Aguas afectadas por vertidos y/o escorrentías GRI 306-5

No se han producido vertidos de agua en espacios ricos en biodiversidad ni se han afectado cauces públicos.

Valor monetario pagado en multas GRI 307-1

Hasta la fecha **CONSTRUCCIONES LÓPEZ CAO S.L.** cumple con todos los requisitos legales que le son de aplicación y no ha sido sometida a ningún tipo de sanción ambiental.

Proveedores evaluados ambientalmente GRI 308-1

Los proveedores con incidencia ambiental con los que trabaja **CONSTRUCCIONES LÓPEZ CAO S.L.** son examinados en función de criterios ambientales. Para ello, al inicio de la relación comercial se solicita al proveedor un compromiso de cumplimiento de las disposiciones en materia ambiental adoptadas por **CONSTRUCCIONES LÓPEZ CAO S.L.**

Impactos ambientales en la cadena de suministro GRI 308-2

Se ha realizado una evaluación de aspectos ambientales como consecuencia de los requisitos del sistema de gestión ambiental ISO 14001.

En la evaluación realizada en el año 2019 ha resultado aspectos ambientales significativos:

- Generación de residuos: aerosoles, aceites, pintura, filtros de aire, residuos de construcción y demolición.
- Consumo de: energía eléctrica, consumibles de maquinaria/vehículos.

CAPÍTULO 5. DESEMPEÑO SOCIAL

INFORMACIÓN SOBRE EL ENFOQUE DE DESEMPEÑO SOCIAL GRI 103-1 GRI 103-2 GRI 102-14 GRI 103-3

Desde que **CONSTRUCCIONES LÓPEZ CAO S.L.** forma parte del Pacto Mundial, compartimos sus valores y los integramos en nuestra visión de empresa. En este contexto **CONSTRUCCIONES LÓPEZ CAO S.L.** ha definido unos principios que ya ha hecho propios y que quedan recogidos en el Código Ético. Estos principios se definen hacia las personas y las organizaciones, hacia la sociedad en general.

Con respecto al personal interno de la organización, **CONSTRUCCIONES LÓPEZ CAO S.L.** trabaja para garantizar el aprovechamiento de todo el talento y favorecer el desarrollo profesional, asegurando también una eficaz gestión del conocimiento que permita el crecimiento de la empresa y de todos los que de alguna forma se relacionan con ella.

En relación a los Proveedores/colaboradores externos, en **CONSTRUCCIONES LÓPEZ CAO S.L.** intenta garantizar la seguridad de todos aquellos que desarrollan trabajos en nuestras instalaciones, mediante nuestro sistema de prevención de riesgos.

En relación a la Sociedad, **CONSTRUCCIONES LÓPEZ CAO S.L.** entiende la responsabilidad social como compromiso con el desarrollo de actividades que contribuyan a la aportación positiva a la sociedad y que, a la vez, minimicen el impacto negativo sobre las personas y el medio, mediante la difusión del conocimiento y la generación de conciencia social.

En definitiva, **CONSTRUCCIONES LÓPEZ CAO S.L.** trabaja para desarrollar un servicio de excelente Calidad y respetuoso con el Medio Ambiente, basado en los principios de profesionalidad, honestidad, respeto y confianza mutua.

Para ello **CONSTRUCCIONES LÓPEZ CAO S.L.** ha implantado las herramientas necesarias

para controlar la totalidad de los procesos, contando con profesionales cualificados, metodologías de trabajo adecuadas y la utilización de tecnologías innovadoras.

Gracias a todas las medidas expuestas, y teniendo en consideración que **CONSTRUCCIONES LÓPEZ CAO S.L.** es una empresa española, los riesgos relacionados con este aspecto son muy bajos, y están garantizados por el cumplimiento estricto de la legislación vigente. No obstante, se trabaja para apoyar y respetar los derechos sociales en lo que respecta a Trabajadores y trabajadoras, y también a Clientes y Proveedores, a través de los principios establecidos en el Código Ético.

En consecuencia, hasta la fecha **CONSTRUCCIONES LÓPEZ CAO S.L.** no ha necesitado presentar, ni ha sido objeto, de ninguna reclamación formal.

EMPLEO

Número y Tasa de contrataciones GRI 401-1

Durante el año 2019 la plantilla de la empresa se componía de:

Contratación Indefinida : 83 personas

- Hombres: 78
- Mujeres: 5

Contratación temporal 17 personas

- Hombres: 15
- Mujeres: 2

La política de la organización en cuanto a la contratación se basa en la priorización de la contratación estable con contratos indefinidos y la minimización de la contratación temporal, así como el mantenimiento de la postura de no discriminación hacia las mujeres en los procesos de selección, contratación, formación y retribución.

Prestaciones flexibles a empleados GRI 401-2 GRI 401-3

El personal de la empresa no dispone de prestaciones extraordinaria que figure fuera del Convenio Colectivo de aplicación.

RELACIÓN TRABAJADORES DIRECCIÓN Y SALUD Y SEGURIDAD EN EL TRABAJO**Sistema de gestión de seguridad y salud laboral** GRI 403-1

CONSTRUCCIONES LÓPEZ CAO S.L. tiene implantado un Sistema de Gestión de la Seguridad y Salud basado en la norma internacionales ISO 45001 y además se rige por el estricto cumplimiento de la legislación española en la materia.

Peligros, riesgos e incidentes. Sistemas de prevención GRI 403-2 GRI 403-7

El Servicio de Prevención Ajeno realiza y revisa siempre que se produzcan cambios en las circunstancias, la evaluación de riesgos asociados a cada puesto de trabajo requerida por la legislación vigente comunicando los resultados a **CONSTRUCCIONES LÓPEZ CAO S.L.**

A pesar de que la naturaleza de las actividades llevadas a cabo por **CONSTRUCCIONES LÓPEZ CAO S.L.** no conlleva procesos de alto riesgo, en base a las conclusiones de la evaluación de riesgos, anualmente, en colaboración con el Servicio de Prevención Ajeno, se realiza la planificación de la actividad preventiva, donde se establecen medidas y pautas de actuación para aquellas cuestiones que se consideren relevantes desde el punto de vista del riesgo asociado.

Los datos muestran una muy baja tasa de siniestralidad. Durante el año 2019 se produjeron 11 accidentes de los cuales 8 han sido con baja y únicamente uno de ellos se ha categorizado como grave.

En todo caso se garantiza el estricto cumplimiento de la legislación vigente en esta materia.

Salud laboral GRI 403-3 GRI 403-6

CONSTRUCCIONES LÓPEZ CAO S.L. está sometida al cumplimiento de la legislación en vigor en materia de Seguridad y Salud laboral.

Para garantizar la Salud de los trabajadores **CONSTRUCCIONES LÓPEZ CAO S.L.** se encuentra asociada a una Mutua Colaboradora con la Seguridad Social, el 100% de los trabajadores de **CONSTRUCCIONES LÓPEZ CAO S.L.** tiene acceso a este servicio.

Para garantizar la salud del personal, se realiza reconocimiento médico periódicamente, garantizándose la absoluta confidencialidad de los resultados a través del envío de la información completa solamente al trabajador y comunicando a **CONSTRUCCIONES LÓPEZ CAO S.L.** únicamente la aptitud del trabajador para el puesto desempeñado.

En el caso de trabajadores correspondientes a empresas externas se realiza coordinación de actividades empresariales siguiendo las pautas establecidas por la legislación española vigente.

Participación de los trabajadores, consultas y comunicación GRI 403-4

CONSTRUCCIONES LÓPEZ CAO S.L. se garantiza la participación del personal en relación a la seguridad y salud en el trabajo, según la legislación vigente.

Además, existen mecanismos de comunicación de quejas, ideas o peticiones. La empresa garantiza la comunicación, participación y consulta del personal según se establece en la legislación en vigor.

Capacitación de trabajadores sobre salud y seguridad laboral GRI 403-5

La continua capacitación de nuestros empleados es un aspecto clave para **CONSTRUCCIONES LÓPEZ CAO S.L.**, de manera que se realiza un esfuerzo importante en mejorarla.

La formación que reciben los trabajadores comienza desde el momento de su contratación, asegurándose de que el personal de nueva incorporación recibe información sobre los Riesgos asociados a su puesto de trabajo.

En continuo se detectan las necesidades de formación del personal para el eficaz desarrollo

de sus funciones, el cumplimiento de los requisitos, sobre la base de garantizar en todo momento la Seguridad y Salud de los trabajadores, y se diseñan planes de formación anuales en base a las necesidades de formación detectadas. Asimismo, se proporciona formación no planificada al personal siempre que se considere necesario.

La formación en seguridad y salud durante el año 2019:

- Formación inicial PRL
- Seguridad y salud laboral: ISO 45001:2018
- Curso prevención. Riesgos específicos del puesto de trabajo.
- Curso básico PRL
- Formación convenio PRL
- Formación reciclaje PRL

Trabajadores cubiertos por sistema GRI 403-8

En cumplimiento de la legislación en vigor, el 100% del personal de la empresa está cubierto por el sistema de seguridad y salud de la empresa, servicio desarrollado en colaboración con el Servicio de Prevención Ajeno.

En el caso de trabajadores correspondientes a empresas externas se realiza coordinación de actividades empresariales siguiendo las pautas establecidas por la legislación española vigente.

Lesiones y enfermedades profesionales GRI 403-9 GRI 403-10

En **CONSTRUCCIONES LÓPEZ CAO S.L.** se garantiza el cumplimiento de la legislación en materia de seguridad y salud laboral. A través de la revisión periódica de la evaluación de riesgos laborales se realiza la identificación de los posibles riesgos a los que puede estar sometido cada una de las personas que forman parte de la organización y se planifican acciones preventivas necesarias para minimizarlos.

Durante el año 2019 se produjeron 3 accidentes sin baja y 8 accidentes de trabajo con baja laboral de estos últimos únicamente 1 de ellos ha sido clasificado como grave.

Durante el año 2019 no se produjo ninguna baja laboral en relación a enfermedades profesionales. Tampoco se han identificado en **CONSTRUCCIONES LÓPEZ CAO S.L.** trabajadores que desarrollen actividades profesionales con riesgo de enfermedad grave asociado a los trabajos desempeñados.

CAPACITACIÓN Y EDUCACIÓN

Horas de Formación por Empleado GRI 404-1

La continua capacitación de nuestros empleados es un aspecto clave para **CONSTRUCCIONES LÓPEZ CAO S.L.**, de manera que se realiza un esfuerzo importante en mejorarla.

Durante el año 2019 se impartieron total acumulado de más de 680 horas de formación, relacionadas en su mayor parte con la prevención de riesgos laborales.

Programas de formación continua GRI 404-2

La formación que reciben los trabajadores comienza desde el momento de su contratación, asegurándose de que el personal de nueva incorporación tiene los conocimientos necesarios para empezar a desarrollar su actividad, así como los requisitos y pautas de actuación definidos, promoviendo la concienciación por el trabajo bien hecho, y la sensibilización medioambiental.

En continuo se detectan las necesidades de formación del personal para el eficaz desarrollo de sus funciones, el cumplimiento de los requisitos, y las pautas de actuación medioambiental y se diseñan planes de formación anuales en base a las necesidades de formación detectadas.

Evaluación del desarrollo GRI 404-3

De todas las acciones formativas llevadas a cabo se realiza una evaluación de su eficacia. En este caso, todas las formaciones realizadas en 2019 han sido valoradas como aptas.

DIVERSIDAD E IGUALDAD DE OPORTUNIDADES**Composición y diversidad de oportunidades** GRI 405-1

CONSTRUCCIONES LÓPEZ CAO S.L. promueve un ambiente de trabajo en el que no tiene cabida la discriminación de ningún tipo, ya sea por motivo de sexo, edad, situación civil y familiar.

En todos los casos se respeta la legalidad de las contrataciones, no habiendo ningún trabajador sin contrato o contratado de modo irregular.

Igualdad en el salario GRI 405-2

CONSTRUCCIONES LÓPEZ CAO S.L. promueve una atmósfera de trabajo en la que no tiene cabida la discriminación, ya sea por motivo de sexo, religión, edad, situación civil o familiar.

Por ello, existe una absoluta paridad entre los salarios percibidos por el personal, por lo que no existe distinción alguna atribuible a razones de sexo, tal y como se recoge en el **Plan de Igualdad**.

La organización fomenta una política activa para favorecer el equilibrio entre hombres y mujeres en la plantilla, pero en todo caso los procesos de selección y promoción, se basan sólo en criterios profesionales y de capacidad, no en criterios de sexo, de tal forma que se garantiza la ausencia de discriminación tanto positiva como negativa.

NO DISCRIMINACIÓN**Casos de discriminación** GRI 406-1

Desde el inicio de las actividades **CONSTRUCCIONES LÓPEZ CAO S.L.** no ha detectado prácticas abusivas hacia este indicador. No obstante, dado que el principio de no discriminación es uno de los pilares básicos sobre los que se asientan nuestras relaciones con los grupos de interés, se han adoptado medidas preventivas para asegurar la igualdad

de oportunidades hacia este aspecto.

- Posible discriminación de Clientes, en función de la facturación o prestigio que puedan representar para la empresa. En este sentido, en **CONSTRUCCIONES LÓPEZ CAO S.L.** no existe una política de rechazo de potenciales Clientes en base a ningún criterio definido, sino que el acceso a los servicios desarrollados por nuestra empresa es libre para cualquier organización.
- Posible discriminación a Proveedores, en función de prejuicios por el tipo de organización, nacionalidad u otros motivos. No existe ninguna política restrictiva para que una organización pueda ser Proveedor de **CONSTRUCCIONES LÓPEZ CAO S.L.**, más allá del respeto de las especificaciones establecidas en los convenios de colaboración.
- Posible discriminación social en general, en función de los motivos anteriormente expuestos. **CONSTRUCCIONES LÓPEZ CAO S.L.** participa activamente en la lucha con la discriminación laboral y social, con todas las acciones citadas.

LIBERTADES Y DERECHOS

Asociación y negociación colectiva GRI 407-1

CONSTRUCCIONES LÓPEZ CAO S.L. garantiza el estricto cumplimiento de la legislación vigente en materia de asociación y negociación colectiva.

Todas las actividades de la organización se realizan de acuerdo a la libertad de asociación en materia sindical por parte de trabajadores en la organización, garantizado mediante el cumplimiento estricto de la legislación española y europea y amparada por el convenio colectivo en vigor.

Explotación infantil en proveedores GRI 408-1

CONSTRUCCIONES LÓPEZ CAO S.L. se rige en todo momento por la legislación española para sus relaciones laborales, por lo que no se detectan factores de riesgo en relación con

el trabajo infantil.

En nuestro Código Ético, se define el principio de "coherencia" que garantiza que los servicios desarrollados por **CONSTRUCCIONES LÓPEZ CAO S.L.** se hacen siempre marcados por el respeto a las ideologías de esta empresa en lo que respecta a defensa del Medio Ambiente, rechazo al maltrato animal, respeto de los derechos humanos, rechazo del trabajo infantil y otros. De esta forma, se hace público y claro nuestro rechazo al trabajo infantil.

Trabajos forzados en proveedores GRI 409-1

Dado que **CONSTRUCCIONES LÓPEZ CAO S.L.** se rige en todo momento por la Legislación española no se dan situaciones de trabajo forzoso o realizado bajo coacción.

Prácticas de DDHH en personal de seguridad GRI 410-1

Este indicador no aplica a nuestra empresa y actividad al no disponer de personal de seguridad.

Derechos de pueblos indígenas GRI 411-1

Este indicador no aplica a nuestra empresa y actividad por no estar este colectivo presente en nuestro ámbito geográfico de actuación.

EVALUACIÓN DE DERECHOS HUMANOS

Centros evaluados en materia de DDHH GRI 412-1

Dado que **CONSTRUCCIONES LÓPEZ CAO S.L.** es una empresa española, los riesgos relacionados con Derechos Humanos son muy bajos, y están garantizados por el cumplimiento estricto de la legislación vigente. No obstante, se trabaja para apoyar y respetar los derechos humanos en lo que respecta al Personal, Clientes y Proveedores.

Formación en materia de DDHH GRI 412-2

En 2019 no se ha impartido formación relacionada con este indicador, al no considerarse que pueda existir un riesgo real relacionado con el mismo.

En este ámbito la formación que se imparte está relacionada con la Prevención de riesgos laborales.

Contratos con cláusula de DDHH GRI 412-3

La buena gestión del gobierno de una institución está, en gran medida, ligada a las reglas que guían las relaciones entre la dirección y sus grupos de interés. Es, por tanto, de máxima importancia contar con pautas que ayuden a establecer estas relaciones y que generen confianza.

Los principios más relevantes desde la perspectiva de RSE, que guían el comportamiento de **CONSTRUCCIONES LÓPEZ CAO S.L.** respecto a sus grupos de interés, se plasman en las siguientes medidas.

- Política: **CONSTRUCCIONES LÓPEZ CAO S.L.** tiene implantada una Política en la que se marcan los pilares sobre los que se asientan las pautas de actuación de la empresa en lo que respecta a Calidad, Medio Ambiente, Seguridad y salud, Responsabilidad Social y desarrollo general de los servicios.
- Los servicios de **CONSTRUCCIONES LÓPEZ CAO S.L.** se desarrollan siempre dentro de un Código ético que rige las relaciones con Clientes, Proveedores, Colaboradores, Competencia, Medio Ambiente y la Sociedad en general. Porque pensamos que en los negocios “No todo vale”, y estamos convencidos que, con comportamientos éticos, se pueden alcanzar grandes logros que mejoren la economía y la Sociedad.
- Aplicación de los Principios del Pacto Mundial de las Naciones Unidas: **CONSTRUCCIONES LÓPEZ CAO S.L.** se encuentra adherida al Pacto Mundial de las Naciones Unidas, la mayor iniciativa destinada a promover la responsabilidad empresarial. El pacto promueve el compromiso social de las empresas a través de diez principios basados en los derechos humanos, laborales, medioambientales y de lucha

contra la corrupción. Las entidades que se suman de forma voluntaria a esta iniciativa se comprometen a incorporar estos principios en su estrategia empresarial.

CONSTRUCCIONES LÓPEZ CAO S.L. elaborará anualmente un informe de progreso donde se informa de los avances logrados en la implantación de los diez principios de Pacto Mundial.

Protección de datos: **CONSTRUCCIONES LÓPEZ CAO S.L.** tiene elaborados los documentos y procedimientos necesarios para cumplir las exigencias legales en materia de tratamiento de datos de carácter personal.

COMUNIDADES LOCALES Y EVALUACIÓN SOCIAL DE PROVEEDORES

Participación en la Comunidad Local GRI 413-1 GRI 413-2

En función de las actividades desarrolladas y el ámbito geográfico de actuación de **CONSTRUCCIONES LÓPEZ CAO S.L.**, no se han identificado hasta la fecha efectos negativos sobre las comunidades locales, en todo caso el aporte a la sociedad es en positivo a través de los proyectos en los que participamos apoyando a organizaciones y entidades de acción social

Evaluación social de proveedores GRI 414-1 GRI 414-2

Todos los Proveedores de **CONSTRUCCIONES LÓPEZ CAO S.L.** operan en España y en países desarrollados, no detectando riesgo importante de vulnerabilidad de derechos sociales.

POLÍTICA PÚBLICA Y SALUD Y SEGURIDAD DE CLIENTES

Contribuciones a partidos y/o representantes políticos GRI 415-1

La posición de **CONSTRUCCIONES LÓPEZ CAO S.L.** es de neutralidad absoluta hacia posicionamiento político de todo signo, tanto de la empresa como de la Dirección en su

actividad profesional, no existiendo participaciones políticas públicas ni actividades relacionadas con este aspecto.

En consecuencia, **CONSTRUCCIONES LÓPEZ CAO S.L.** no ha realizado aportaciones para financiar a los partidos políticos.

Productos y servicios con impacto evaluados GRI 416-1

Por la naturaleza de su actividad, las cuestiones sobre salud y seguridad de los clientes se refieren a lo relacionado con su seguridad en las oficinas corporativas de **CONSTRUCCIONES LÓPEZ CAO S.L.**

Incidentes en salud y seguridad de productos GRI 416-2

Desde el inicio de las actividades no se han producido incidentes por incumplimiento de regulación legal o códigos voluntarios hacia la salud y la seguridad.

COMERCIALIZACIÓN Y ETIQUETADO

Información y etiquetado de productos y servicios GRI 417-1

Por la naturaleza de su actividad, no es de aplicación este requisito.

Incumplimientos en etiquetados GRI 417-2

Por la naturaleza de su actividad, no es de aplicación este requisito.

Incumplimientos en comunicación de publicidad GRI 417-3

Desde el inicio de las actividades no se han producido incidentes por incumplimiento de regulaciones relativas a comunicaciones de marketing o informaciones sobre el servicio.

Reclamaciones por fugas de información GRI 418-1

CONSTRUCCIONES LÓPEZ CAO S.L. garantiza el carácter privado de la información y los datos de Clientes, Proveedores, competencia y personas implicadas en el desarrollo de los

trabajos realizados, y como tal se recoge en nuestro Código Ético.

- Se rechaza el tráfico indiscriminado de información y datos con el fin de obtener ventajas comerciales.
- **CONSTRUCCIONES LÓPEZ CAO S.L.** garantiza la confidencialidad de los datos e información de clientes de forma general y con criterios específicos en acuerdos particulares con determinados clientes.
- **CONSTRUCCIONES LÓPEZ CAO S.L.** protege los datos de proveedores a través de un sistema de protección de datos.
- **CONSTRUCCIONES LÓPEZ CAO S.L.** no trafica con información de empresas de la competencia, y se mantiene ajena a este tipo de actividades.
- **CONSTRUCCIONES LÓPEZ CAO S.L.** protege los datos de sus trabajadores y trabajadoras a través de un sistema de protección de datos, y estos garantizan la confidencialidad de información de la empresa y clientes a través de un compromiso de confidencialidad expreso.
- **CONSTRUCCIONES LÓPEZ CAO S.L.** considera que la información no debe ser moneda de cambio en la sociedad y por eso aplica la más extrema confidencialidad en sus servicios.

Desde el inicio de las actividades no se han producido reclamaciones en relación al respeto a la privacidad y a la fuga de datos personales.

Multas por incumplimientos legales socioeconómicos GRI 419-1

CONSTRUCCIONES LÓPEZ CAO S.L. no ha incurrido en ningún incumplimiento normativo.

CAPÍTULO 6. INDICES GRI STANDARDS

X TOTAL
 X PARCIAL
 X NO INCLUIDO
 O NO APLICA

Nº	INDICADOR GRI STANDARDS	Nivel de Información	Principios del Pacto Mundial
DIVULGACIONES GENERALES			
PERFIL DE LA ORGANIZACIÓN			
102-1	Nombre de la organización	X	-
102-2	Marcas, productos y servicios más importantes, incluyendo una explicación de los productos o servicios que está prohibidos en ciertos mercados	X	-
102-3	Lugar donde se encuentra la sede central de la organización	X	-
102-4	Países en los que opera	X	-
102-5	Naturaleza del régimen de propiedad y su forma jurídica	X	-
102-6	Mercados en los que opera	X	-
102-7	Dimensiones incluyendo nº de empleados, nº operaciones, ventas netas, capitalización total desglosada en términos de deuda y patrimonio neto, cantidad de productos o servicios prestados	X	-

Nº	INDICADOR GRI STANDARDS	Nivel de Información	Principios del Pacto Mundial
<u>102-8</u>	<u>Empleados y otros trabajadores incluyendo: Número de empleados por contrato laboral por región y sexo</u>	<u>0</u>	<u>Principio 6</u>
<u>102-9</u>	<u>Cadena de suministro de la organización</u>	<u>X</u>	-
<u>102-10</u>	<u>Cambios significativos durante el periodo cubierto por la memoria en el tamaño, estructura, propiedad o cadena de suministro</u>	<u>X</u>	-
<u>102-11</u>	<u>Cómo aborda la organización el principio de precaución</u>	<u>X</u>	<u>Principio 7</u>
<u>102-12</u>	<u>Iniciativas externas: estatutos, principios, u otras iniciativas a las que la organización suscribe, o que respalda</u>	<u>X</u>	<u>Declaración de adhesión</u>
<u>102-13</u>	<u>Asociaciones a las que pertenece</u>	<u>X</u>	-
<u>ESTRATEGIA</u>			
<u>102-14</u>	<u>Declaración del máximo responsable</u>	<u>X</u>	<u>Declaración de adhesión</u>
<u>102-15</u>	<u>Principales impactos, riesgos y oportunidades</u>	<u>X</u>	-
<u>ÉTICA E INTEGRIDAD</u>			
<u>102-16</u>	<u>Valores, principios, estándares y normas de conducta</u>	<u>X</u>	-
<u>102-17</u>	<u>Mecanismos internos y externos de asesoramiento en pro de una conducta ética y lícita y de denuncia de conductas poco éticas o ilícitas</u>	<u>X</u>	-
<u>GOBIERNO</u>			
<u>102-18</u>	<u>Estructura de gobierno de la organización</u>	<u>X</u>	-

Nº	INDICADOR GRI STANDARDS	Nivel de Información	Principios del Pacto Mundial
<u>102-19</u>	<u>Proceso de delegación de autoridad</u>	<u>X</u>	-
<u>102-20</u>	<u>Cargos ejecutivos o con responsabilidad en cuestiones económicas, ambientales y sociales</u>	<u>X</u>	-
<u>102-21</u>	<u>Procesos de consulta entre los grupos de interés y el órgano superior de gobierno con respecto a cuestiones económicas, ambientales y sociales</u>	<u>X</u>	-
<u>102-22</u>	<u>Composición del órgano superior de gobierno y de sus comités</u>	<u>X</u>	-
<u>102-23</u>	<u>Indicar si el presidente del Consejo de Administración es ejecutivo</u>	<u>X</u>	-
<u>102-24</u>	<u>Procesos de nombramiento y selección del órgano superior de gobierno y sus comités, así como los criterios en los que se basa el nombramiento y la selección de los miembros</u>	<u>X</u>	-
<u>102-25</u>	<u>Procedimientos implantados para evitar conflictos de intereses en el Consejo de Administración</u>	<u>O</u>	-
<u>102-26</u>	<u>Funciones del órgano superior de gobierno y de la alta dirección en el desarrollo, la aprobación y la actualización del propósito, los valores o las declaraciones de misión, las estrategias, las políticas y los objetivos relativos a los impactos económico, ambiental y social de la organización</u>	<u>X</u>	-
<u>102-27</u>	<u>Medidas que se han tomado para desarrollar y mejorar el conocimiento colectivo del órgano superior de gobierno con relación a los asuntos económicos, ambientales y sociales</u>	<u>X</u>	-
<u>102-28</u>	<u>Procedimiento de evaluación del desempeño del órgano superior de gobierno en relación con el gobierno de los asuntos económicos, ambientales y sociales. Medidas adoptadas como consecuencia de la evaluación del desempeño del órgano superior de gobierno en relación con la dirección de los asuntos económicos, ambientales y sociales.</u>	<u>O</u>	-

Nº	INDICADOR GRI STANDARDS	Nivel de Información	Principios del Pacto Mundial
<u>102-29</u>	<u>Función del órgano superior de gobierno en la identificación y gestión de los impactos, los riesgos y las oportunidades, papel del órgano superior de gobierno en la aplicación de los procesos de diligencia debida, consultas a los grupos de interés</u>	<u>X</u>	-
<u>102-30</u>	<u>Función del órgano superior de gobierno en el análisis de la eficacia de los procesos de gestión del riesgo</u>	<u>X</u>	-
<u>102-31</u>	<u>Frecuencia con que analiza el órgano superior de gobierno en el análisis de la eficacia de los procesos de gestión del riesgo</u>	<u>X</u>	-
<u>102-32</u>	<u>Comité o el cargo de mayor importancia que revisa y aprueba la memoria de sostenibilidad de la organización y se asegura de que todos los Aspectos materiales queden reflejados</u>	<u>X</u>	-
<u>102-33</u>	<u>Proceso para transmitir las preocupaciones importantes al órgano superior de gobierno</u>	<u>X</u>	-
<u>102-34</u>	<u>Naturaleza y el número de preocupaciones importantes que se transmitieron al órgano superior de gobierno; mecanismos que se emplearon para abordarlas y evaluarlas</u>	<u>X</u>	-
<u>102-35</u>	<u>Políticas de retribución de los miembros del Consejo de Administración y de los altos directivos y ejecutivos y relación con los criterios de desempeño en los ámbitos económico, social y ambiental</u>	<u>X</u>	-
<u>102-36</u>	<u>Procesos para determinar la remuneración</u>	<u>X</u>	-
<u>102-37</u>	<u>Cómo se solicita y se tiene en cuenta la opinión de los grupos de interés en los que respecta a la retribución</u>	<u>X</u>	-
<u>102-38</u>	<u>Relación entre la retribución total anual de la persona mejor pagada de la organización con la retribución total anual media de toda la plantilla</u>	<u>X</u>	-

Nº	INDICADOR GRI STANDARDS	Nivel de Información	Principios del Pacto Mundial
<u>102-39</u>	<u>Relación entre el incremento porcentual de la retribución total anual de la persona mejor pagada de la organización con el incremento porcentual de la retribución total anual media de toda la plantilla</u>	<u>X</u>	-
<u>PARTICIPACIÓN DE LOS GRUPOS DE INTERÉS</u>			
<u>102-40</u>	<u>Lista de los grupos de interés vinculados a la organización</u>	<u>X</u>	-
<u>102-41</u>	<u>Porcentaje de empleados cubiertos por convenios colectivos</u>	<u>0</u>	Principio 3
<u>102-42</u>	<u>Bases para la elección de los grupos de interés con los que se trabaja</u>	<u>X</u>	-
<u>102-43</u>	<u>Enfoque de la organización sobre la Participación de los grupos de interés</u>	<u>X</u>	-
<u>102-44</u>	<u>Cuestiones y problemas clave que han surgido a raíz de la Participación de los grupos de interés y evaluación hecha por la organización</u>	<u>X</u>	-
<u>PRÁCTICAS DE REPORTE</u>			
<u>102-45</u>	<u>Lista de las entidades que figuran en los estados financieros consolidados de la organización y otros documentos equivalentes</u>	<u>X</u>	-
<u>102-46</u>	<u>Proceso que se ha seguido para determinar el Contenido de la memoria y la Cobertura de cada Aspecto</u>	<u>X</u>	-
<u>102-47</u>	<u>Lista de los temas materiales que se identificaron durante el proceso de definición del contenido de la memoria</u>	<u>X</u>	-
<u>102-48</u>	<u>Consecuencias de las reexpresiones de la información de memorias anteriores y sus causas</u>	<u>X</u>	-
<u>102-49</u>	<u>Cambio significativo en el alcance y la Cobertura de cada tema con respecto a memorias anteriores</u>	<u>X</u>	-

Nº	INDICADOR GRI STANDARDS	Nivel de Información	Principios del Pacto Mundial
<u>102-50</u>	<u>Periodo cubierto</u>	<u>X</u>	-
<u>102-51</u>	<u>Fecha de la última memoria</u>	<u>X</u>	-
<u>102-52</u>	<u>Ciclo de presentación de memorias</u>	<u>X</u>	-
<u>102-53</u>	<u>Punto de contacto</u>	<u>X</u>	-
<u>102-54</u>	<u>Declaración de conformidad con GRI Standards</u>	<u>X</u>	-
<u>102-55</u>	<u>Índice de contenido GRI</u>	<u>X</u>	-
<u>102-56</u>	<u>Política y práctica en relación con la verificación externa</u>	<u>0</u>	-
ENFOQUE DE GESTIÓN			
<u>103-1</u>	<u>Explicación de por qué el tema es material, límites y cualquier limitación específica para cada tema material</u>	<u>X</u>	-
<u>103-2</u>	<u>Explicación de cómo la organización maneja el tema y descripción del enfoque de gestión para cada material</u>	<u>X</u>	-
<u>103-3</u>	<u>Explicación de cómo la organización evalúa el enfoque de gestión para cada tema material</u>	<u>X</u>	-
ECONOMÍA			
DESEMPEÑO ECONÓMICO			
<u>201-1</u>	<u>Valor económico directo generado y distribuido</u>	<u>X</u>	-

Nº	INDICADOR GRI STANDARDS	Nivel de Información	Principios del Pacto Mundial
201-2	<u>Consecuencias económicas y otros riesgos y oportunidades para las actividades de la organización que se derivan del cambio climático</u>	X	-
201-3	<u>Cobertura de las obligaciones de la organización derivadas de su plan de prestaciones</u>	X	-
201-4	<u>Ayudas económicas otorgadas por entes del gobierno</u>	X	-
PRESENCIA EN EL MERCADO			
202-1	<u>Relación entre el salario inicial desglosado por sexo y el salario mínimo local en lugares donde se desarrollan operaciones significativas</u>	X	-
202-2	<u>Porcentaje de altos directivos procedentes de la comunidad local en lugares donde se desarrollan operaciones significativas</u>	0	-
CONSECUENCIA ECONÓMICAS INDIRECTAS			
203-1	<u>Desarrollo e impacto de la inversión en infraestructuras y los tipos de servicios</u>	X	-
203-2	<u>Impactos económicos indirectos significativos y alcance de los mismos</u>	X	-
PRÁCTICAS DE ADQUISICIÓN			
204-1	<u>Porcentaje del gasto en los lugares con operaciones significativas que corresponde a proveedores locales</u>	X	-
LUCHA CONTRA LA CORRUPCIÓN			
205-1	<u>Número y porcentaje de centros en los que se han evaluado los riesgos relacionados con la corrupción y riesgos significativos detectados</u>	X	Principio 10
205-2	<u>Políticas y procedimientos de comunicación y capacitación sobre la lucha contra la corrupción</u>	X	Principio 10

Nº	INDICADOR GRI STANDARDS	Nivel de Información	Principios del Pacto Mundial
205-3	Casos confirmados de corrupción y medidas adoptadas	X	Principio 10
PRÁCTICAS DE COMPETENCIA DESLEAL			
206-1	Número de demandas por competencia desleal, prácticas monopolísticas o contra la libre competencia y resultado de las mismas	X	-
MEDIO AMBIENTE			
MATERIALES			
301-1	Materiales por peso o volumen	X	Principio 8 y 9
301-2	Porcentaje de los materiales utilizados que son materiales reciclados	X	Principio 8 y 9
301-3	Porcentaje de los productos vendidos y sus materiales de embalaje que se recuperan al final de su vida útil, por categorías de productos	O	Principio 8 y 9
ENERGÍA			
302-1	Consumo energético interno	X	-
302-2	Consumo energético externo	X	-
302-3	Intensidad energética	X	-
302-4	Reducción del consumo energético	X	Principio 8 y 9
302-5	Reducciones de los requisitos energéticos de los productos y servicios	X	Principio 8 y 9
AGUA			

Nº	INDICADOR GRI STANDARDS	Nivel de Información	Principios del Pacto Mundial
303-1	<u>Interacciones con el agua como un recurso compartido</u>	<u>X</u>	Principio 8 y 9
303-2	<u>Gestión de los impactos relacionados el vertido de agua</u>	<u>X</u>	-
303-3	<u>Captación de agua</u>	<u>X</u>	-
303-4	<u>Vertido de agua</u>	<u>X</u>	-
303-5	<u>Consumo de agua</u>	<u>X</u>	-
BIODIVERSIDAD			
304-1	<u>Instalaciones operativas propias, arrendadas, gestionadas que sean adyacentes, contengan o estén ubicadas en áreas protegidas y áreas no protegidas de gran valor para la biodiversidad</u>	<u>X</u>	-
304-2	<u>Descripción de los impactos más significativos en la biodiversidad de áreas protegidas o áreas de alto valor en términos de diversidad biológica no protegidas que se derivan de las actividades, los productos y los servicios</u>	<u>X</u>	-
304-3	<u>Hábitats protegidos o restaurados</u>	<u>0</u>	Principio 8
304-4	<u>Número de especies incluidas en la Lista Roja de la UICN y en listados nacionales de conservación cuyos hábitats se encuentran en áreas afectadas por las operaciones, según el nivel de peligro de extinción de la especie</u>	<u>0</u>	-
EMISIONES			
305-1	<u>Emisiones directas de gases de efecto invernadero (Alcance 1)</u>	<u>0</u>	-

Nº	INDICADOR GRI STANDARDS	Nivel de Información	Principios del Pacto Mundial
305-2	<u>Emisiones indirectas de gases de efecto invernadero al generar energía (Alcance 2)</u>	<u>0</u>	-
305-3	<u>Otras emisiones indirectas de gases de efecto invernadero (Alcance 3)</u>	<u>0</u>	-
305-4	<u>Intensidad de las emisiones de gases de efecto invernadero</u>	<u>0</u>	-
305-5	<u>Reducción de las emisiones de gases de efecto invernadero</u>	<u>0</u>	Principio 8 y 9
305-6	<u>Reducción de las emisiones de gases de efecto invernadero</u>	<u>0</u>	-
305-7	<u>NOx, SOx y otras emisiones atmosféricas significativas</u>	<u>0</u>	-
EFLUENTES Y RESIDUOS			
306-1	<u>Vertido total de aguas, según su calidad y destino</u>	<u>X</u>	Principio 8
306-2	<u>Peso total de los residuos, según tipo y método de tratamiento</u>	<u>X</u>	Principio 8
306-3	<u>Número y volumen totales de los derrames significativos</u>	<u>0</u>	-
306-4	<u>Peso de los residuos transportados, importados, exportados o tratados que se consideran peligrosos y porcentaje de residuos transportados internacionalmente</u>	<u>0</u>	-
306-5	<u>Identificación, tamaño, estado de protección y valor de biodiversidad de las masas de agua y los hábitats relacionados afectados significativamente por vertidos y escorrentía procedentes de la organización</u>	<u>X</u>	-
CUMPLIMIENTO AMBIENTAL			

Nº	INDICADOR GRI STANDARDS	Nivel de Información	Principios del Pacto Mundial
307-1	Valor monetario de las multas significativas y número de sanciones no monetarias por incumplimiento de la legislación y la normativa ambiental	X	-
EVALUACIÓN AMBIENTAL DE LOS PROVEEDORES			
308-1	Porcentaje de nuevos proveedores que se examinaron en función de criterios ambientales	X	-
308-2	Impactos ambientales negativos significativos, reales y potenciales, en la cadena de suministro, y medidas al respecto	X	-
DESEMPEÑO SOCIAL			
EMPLEO			
401-1	Número y tasa de contrataciones y rotación media de empleados, desglosados por grupo etario, sexo y región	0	Principio 6
401-2	Prestaciones sociales para los empleados a jornada completa que no se ofrecen a los empleados temporales o a media jornada, desglosadas por ubicaciones significativas de actividad	0	-
401-3	Índices de reincorporación al trabajo y de retención tras la baja por maternidad o paternidad, desglosados por sexo	0	-
RELACIONES ENTRE LOS TRABAJADORES Y LA DIRECCIÓN			
402-1	Plazos mínimos de preaviso de cambios operativos y posible inclusión de estos en los convenios colectivos	0	Principio 3
SALUD Y SEGURIDAD EN EL TRABAJO			
403-1	Sistema de gestión de seguridad y salud laboral	X	-
403-2	Identificación de peligros, evaluación de riesgos e investigación de incidentes	X	-

Nº	INDICADOR GRI STANDARDS	Nivel de Información	Principios del Pacto Mundial
403-3	<u>Servicios de salud laboral</u>	<u>0</u>	-
403-4	<u>Participación de los trabajadores, consultas y comunicación sobre Salud y Seguridad ocupacional</u>	<u>0</u>	-
403-5	<u>Capacitación de trabajadores sobre salud y seguridad laboral</u>	<u>0</u>	-
403-6	<u>Promoción de la salud de los trabajadores</u>	<u>0</u>	-
403-7	<u>Sistemas de prevención y mitigación de los impactos en salud y seguridad ocupacional directamente relacionados con la actividad</u>	<u>0</u>	-
403-8	<u>Trabajadores cubiertos por sistema de gestión salud y seguridad laboral.</u>	<u>0</u>	-
403-9	<u>Lesiones relacionadas con el trabajo</u>	<u>0</u>	-
403-10	<u>Enfermedades profesionales</u>	<u>0</u>	-
CAPACITACIÓN Y EDUCACIÓN			
404-1	<u>Promedio de horas de capacitación anuales por empleado</u>	<u>0</u>	Principio 6
404-2	<u>Programas de gestión de habilidades y de formación continua que fomentan la empleabilidad de los trabajadores y les ayudan a gestionar el final de sus carreras profesionales</u>	<u>0</u>	-
404-3	<u>Porcentaje de empleados que reciben evaluaciones regulares del desempeño y de desarrollo profesional, desglosado por sexo y por categoría profesional</u>	<u>0</u>	-
DIVERSIFICACIÓN E IGUALDAD DE OPORTUNIDADES			

Nº	INDICADOR GRI STANDARDS	Nivel de Información	Principios del Pacto Mundial
405-1	Composición de los órganos de gobierno y desglose de la plantilla por categoría profesional, sexo, edad y otros indicadores de diversidad	<u>0</u>	Principio 6
405-2	Relación entre el salario base de los hombres con respecto al de las mujeres, desglosada por categoría profesional y por ubicaciones significativas de actividad	<u>0</u>	Principio 6
NO DISCRIMINACIÓN			
406-1	Número de casos de discriminación y medidas correctivas adoptadas	<u>X</u>	Principio 1 y 6
LIBERTAD DE ASOCIACIÓN Y NEGOCIACIÓN COLECTIVA			
407-1	Identificación de centros y proveedores significativos en los que la libertad de asociación y el derecho de acogerse a convenios colectivos pueden infringirse o estar amenazados, y medidas adoptadas para defender estos derechos	<u>X</u>	Principio 1 y 3
TRABAJO INFANTIL			
408-1	Identificación de centros y proveedores con un riesgo significativo de casos de explotación infantil, y medidas adoptadas para contribuir a la abolición de la explotación infantil	<u>X</u>	-
TRABAJO FORZOSO			
409-1	Centros y proveedores con un riesgo significativo de ser origen de episodios de trabajo forzoso, y medidas adoptadas para contribuir a la eliminación de todas las formas de trabajo forzoso	<u>X</u>	-
MEDIDAS DE SEGURIDAD			
410-1	Porcentaje del personal de seguridad que ha recibido capacitación sobre las políticas o procedimientos de la organización en materia de derechos humanos relevantes para las operaciones	<u>0</u>	-
DERECHOS DE LA POBLACIÓN INDÍGENA			

Nº	INDICADOR GRI STANDARDS	Nivel de Información	Principios del Pacto Mundial
411-1	Número de casos de violación de los derechos de los pueblos indígenas y medidas adoptadas	<u>0</u>	-
EVALUACIÓN DE DERECHOS HUMANOS			
412-1	Número y porcentaje de centros que han sido objeto de exámenes o evaluaciones de impactos en materia de derechos humanos	<u>X</u>	-
412-2	Horas de formación a empleados sobre políticas y procedimientos relacionados con aquellos aspectos de los derechos humanos relevantes para sus actividades, incluyendo el porcentaje de empleados capacitados	<u>0</u>	-
412-3	Número y porcentaje de contratos y acuerdos de inversión significativos que incluyen cláusulas de derechos humanos o que han sido objeto de análisis en materia de derechos humanos	<u>0</u>	-
COMUNIDADES LOCALES			
413-1	Porcentaje de centros donde se han implantado programas de desarrollo, evaluaciones de impactos y participación de la comunidad local	<u>X</u>	-
413-2	Centros de operaciones con efectos negativos significativos, posibles o reales, sobre las comunidades locales	<u>X</u>	-
EVALUACIÓN SOCIAL DE LOS PROVEEDORES			
414-1	Porcentaje de nuevos proveedores que se examinaron en función de criterios sociales	<u>X</u>	Principio 1 y 2
414-2	Impactos negativos significativos en materia social, reales y potenciales, en la cadena de suministro, y medidas adoptadas	<u>X</u>	-
POLÍTICA PÚBLICA			
415-1	Valor de las contribuciones políticas, por país y destinatario	<u>X</u>	-
SALUD Y SEGURIDAD DE LOS CLIENTES			

Nº	INDICADOR GRI STANDARDS	Nivel de Información	Principios del Pacto Mundial
416-1	Porcentaje de categorías de productos y servicios significativos cuyos impactos en materia de salud y seguridad se han evaluado para promover mejoras	X	-
416-2	Número de incidentes derivados del incumplimiento de la normativa o de los códigos voluntarios relativos a los impactos de los productos y servicios en la salud y la seguridad, desglosados en función del tipo de resultado de dichos incidentes	X	-
COMERCIALIZACIÓN Y ETIQUETADO			
417-1	Tipo de información que requieren los procedimientos de la organización relativos a la información y el etiquetado de sus productos y servicios, y porcentaje de categorías de productos y servicios significativos que están sujetas a tales requisitos	O	-
417-2	Número de incumplimientos de la regulación y de los códigos voluntarios relativos a la información y al etiquetado de los productos y servicios, desglosados en función del tipo de incidente	O	-
417-3	Número de casos de incumplimiento en las comunicaciones de marketing, tales como la publicidad, la promoción y el patrocinio, desglosados en función del tipo de resultado	X	-
PRIVACIDAD DE LOS CLIENTES			
418-1	Número de reclamaciones fundamentadas sobre la violación de la privacidad y la fuga de datos de los clientes	X	-
CUMPLIMIENTO SOCIOECONÓMICO			
419-1	Valor monetario de las multas significativas y número de sanciones no monetarias por incumplimiento de las leyes y regulaciones en el área social y económica	X	-